

ΥΠΟΥΡΓΕΙΟ ΕΘΝΙΚΗΣ ΠΑΙΔΕΙΑΣ ΚΑΙ ΘΡΗΣΚΕΥΜΑΤΩΝ  
ΠΑΙΔΑΓΩΓΙΚΟ ΙΝΣΤΙΤΟΥΤΟ

# ΚΟΙΝΩΝΙΟΛΟΓΙΑ

Γ' ΛΥΚΕΙΟΥ  
ΒΙΒΛΙΟ ΜΑΘΗΤΗ

ΟΡΓΑΝΙΣΜΟΣ  
ΕΚΔΟΣΕΩΣ  
ΔΙΔΑΚΤΙΚΩΝ  
ΒΙΒΛΙΩΝ  
ΑΘΗΝΑ

3<sup>ος</sup> τόμος



# ΚΟΙΝΩΝΙΟΛΟΓΙΑ



**ΥΠΟΥΡΓΕΙΟ ΕΘΝΙΚΗΣ ΠΑΙΔΕΙΑΣ  
ΚΑΙ ΘΡΗΣΚΕΥΜΑΤΩΝ**

**ΠΑΙΔΑΓΩΓΙΚΟ ΙΝΣΤΙΤΟΥΤΟ**

**ΚΟΙΝΩΝΙΟΛΟΓΙΑ  
Γ' ΓΕΝΙΚΟΥ ΛΥΚΕΙΟΥ**

**ΒΙΒΛΙΟ ΤΟΥ ΜΑΘΗΤΗ**

**ΤΟΜΟΣ 3<sup>ος</sup>**

**ΟΡΓΑΝΙΣΜΟΣ ΕΚΔΟΣΕΩΣ  
ΔΙΔΑΚΤΙΚΩΝ ΒΙΒΛΙΩΝ  
ΑΘΗΝΑ**

**Συγγραφείς**

**Ρεγγίνα Κασιμάτη**

**Κοινωνιολόγος**

**Εκπαιδευτικός Β'/θμιας Εκπαίδευσης**

**Στράτος Γεωργούλας**

**Επίκουρος Καθηγητής Κοινωνιολογίας**

**Πανεπιστήμιο Αιγαίου**

**Μαρία Παπαϊωάννου**

**Δρ.Κοινωνιολόγος**

**Εκπαιδευτικός Β'/θμιας Εκπαίδευσης**

**Ιωάννης Πράνταλος**

**Κοινωνιολόγος**

**Διδάκτορας Φιλοσοφίας**

**Μέλη Επιτροπής Κρίσης**

**Σωκράτης Κονιόρδος**  
**Επίκουρος Καθηγητής Κοινωνιολο-**  
**γίας, Πανεπιστήμιο Κρήτης**

**Χρήστος Πατσός**  
**Διδάκτορας Κοινωνιολογίας,**  
**Εκπαιδευτικός Β'/θμιας Εκπαίδευ-**  
**σης**

**Σοφία Σταμάτη**  
**Κοινωνιολόγος, Εκπαιδευτικός**  
**Β'/θμιας Εκπαίδευσης**

**Εποπτεία στο πλαίσιο του**  
**Παιδαγωγικού Ινστιτούτου**  
**Νικόλαος Πετρόπουλος**  
**Σύμβουλος του Παιδαγωγικού**  
**Ινστιτούτου**

**Γλωσσική Επιμέλεια**  
**Μαρίτα Κλειδωνάρη**  
**Φιλολόγος**

**Φωτογραφική Επιμέλεια**  
**Ευγενία Κουμαντάρη**  
**Κοινωνιολόγος, Εκπαιδευτικός**  
**Β'/θμιας Εκπαίδευσης**

**Προσαρμογή του βιβλίου για μαθη-**  
**τές με μειωμένη όραση**

**Ομάδα Εργασίας Ινστιτούτου**  
**Εκπαιδευτικής Πολιτικής**

**Μετατροπή**

**Τζώρτζη Δήμητρα**

**Επιμέλεια**

**Σκούταρη Σπυριδούλα**



## 4. Η ΣΥΓΧΡΟΝΗ ΕΛΛΗΝΙΚΗ ΟΙΚΟΓΕΝΕΙΑ: ΜΟΡΦΕΣ, ΠΡΟΒΛΗΜΑΤΑ ΚΑΙ ΠΡΟΟΠΤΙΚΕΣ

- Κοινωνικοοικονομικές βάσεις της οικογένειας
- Μορφές οικογένειας: εκτεταμένη και πυρηνική οικογένεια
- Σύγχρονες μορφές οικογενειακής συμβίωσης
- Καταμερισμός εργασίας στη σύγχρονη ελληνική οικογένεια
- Μαθαίνοντας το ρόλο του άνδρα και της γυναίκας
- Η οικογένεια και οι προκλήσεις της σύγχρονης εποχής

## **Εισαγωγή**

**Η οικογένεια και η αναπαραγωγή του ανθρώπινου είδους στο πλαίσιο της οικογένειας αποτελούν αντικείμενο μελέτης της κοινωνιολογίας, γιατί οι πολιτισμικές αυτές δραστηριότητες (γάμος και αναπαραγωγή), αν και παρουσιάζονται ως ένας φυσικός προορισμός του ανθρώπου, είναι φαινόμενα που έχουν διαμορφωθεί κοινωνικά και διαφοροποιούνται στο χρόνο και στο χώρο.**

## **4.1. Μορφές, λειτουργίες και κοινωνικο-οικονομικές βάσεις της ελληνικής οικογένειας**

**Αν ανατρέξουμε στην ιστορία της Δυτικής Ευρώπης και των Βαλκανίων, θα δούμε ότι η οικογένεια όχι μόνο είναι παρούσα, σε γενικές γραμμές, ως πρωταρχικό κύτταρο στην οργάνωση της κοινωνικής ζωής, αλλά αποτελεί και το βασικό καμβά πάνω στον οποίο υφαίνονται οικονομικές και κοινωνικές σχέσεις και ως εκ τούτου σχέσεις δύναμης και εξουσίας.**

**Η έννοια της οικογένειας συνδέεται ιστορικά με αυτήν του γάμου (χωρίς όμως η σύνδεση αυτή να είναι απαραίτητη) και λανθασμένα ταυτίζεται με το νοικοκυριό, αφού αναφερόμαστε σε διαφορετικές κατηγορίες πραγμάτων. Το νοικοκυριό**

**είναι μια οικονομική μονάδα, είναι το σύνολο των ατόμων που συγκατοικούν και συντρώνουν, χωρίς αυτά να έχουν συγγενικές σχέσεις μεταξύ τους (π.χ. δυο φοιτητές που συγκατοικούν, η οικιακή βοηθός που συγκατοικεί με μια οικογένεια κτλ.).**

**Ο διαχωρισμός της οικογένειας από τους υπόλοιπους συγγενείς και τους υπηρέτες γίνεται για πρώτη φορά στη Γαλλία το 1680, στο λεξικό του Ρισελέ (Richelet). Από το 19ο αιώνα το περιεχόμενο του όρου «οικογένεια» προσδιορίζεται από το σχήμα: «πατέρας, μητέρα, παιδιά». Ήδη από το 1835 σε διάφορα λεξικά, στο λήμμα «οικογένεια», υπάρχει ο ορισμός: «Λέγεται πολλές φορές για τους συγγενείς που μένουν μαζί. Και ειδικότερα για τον πατέρα, τη μητέρα και τα παιδιά».**

**Οι προσφωνήσεις που χρησιμοποιούνται για τους συγγενείς αυτούς όπως μαμά, μπαμπά, παππού, θεία κτλ. είναι ένα οικογενειακό ιδίωμα, που δείχνει την οικειότητα, την αλληλεγγύη, αλλά και την ανάγκη που νιώθουμε να προσφωνούμε τους οικείους διαφορετικά από ό,τι τους ξένους.**

**Άλλωστε, αν εξετάσουμε την ετυμολογία του όρου «οικογένεια» θα διαπιστώσουμε ότι ο όρος είναι σύνθετος από τις λέξεις οίκος και γένος: η γενιά που διαμένει στο ίδιο σπίτι. Όταν λοιπόν μιλάμε για οικογένεια, στην ουσία αναφερόμαστε στο γάμο δύο (τουλάχιστον στο χριστιανικό κόσμο) ατόμων διαφορετικού φύλου που αποφάσισαν να ζήσουν μαζί και να κάνουν παιδιά.**

**Η κοινωνιολογία, που ως επιστήμη οφείλει να αποκαλύψει τις πολ-**

**λαπλές λειτουργίες των θεσμών, διατυπώνει ένα λόγο που αποσκοπεί στο να φανερώσει τις κρυφές σχέσεις των φαινομένων, δηλαδή το επιφανόμενο. Επισημαίνει το γεγονός ότι ο γάμος πρέπει να εξετάζεται ως μια στρατηγική, είτε πρόκειται για γάμο που προκύπτει από «κεραυνοβόλο έρωτα» είτε πρόκειται για γάμο που προκύπτει από συνειδητό υπολογισμό, δηλαδή για το λεγόμενο «γάμο συμφέροντος». Αυτή η στρατηγική αναφέρεται σε σύνολο ενεργειών που επιστρατεύονται για να πραγματοποιηθούν κοινωνικοί στόχοι (έστω και αν αυτοί δεν είναι άμεσα ορατοί). Μέσω «αυτής της στρατηγικής κάθε γενιά επιδιώκει να μεταβιβάσει στην επομένη, και στο μέγιστο βαθμό, τη δύναμη και τα προνόμια που η ίδια έχει κληρονομήσει» (P. Bourdieu,**

1976:141142). Μέσα από αυτές τις μεθοδεύσεις και τις στρατηγικές μπορεί να αναπαράγεται η κοινωνία. Βέβαια, οφείλουμε να επισημάνουμε, ότι για τους περισσότερους ανθρώπους ο γάμος δεν εκλαμβάνεται ως μια μεθόδευση, ως μια στρατηγική. Για τον κοινό νο, ο γάμος είναι η κοινωνική αναγνώριση της σχέσης με τον/την αγαπημένο/η και με τον/την οποίο/α έχει αποφασιστεί η απόκτηση παιδιών. Η οικογένεια είναι ένας σημαντικός κοινωνικός θεσμός. Η κοινωνικοποίηση των μελών, η συνύπαρξη και η κάλυψη βασικών βιοτικών και συναισθηματικών αναγκών, η αναπαραγωγική δραστηριότητα, η κατανάλωση στο πλαίσιο της οικογένειας εξαρτώνται από την ευρύτερη οργάνωση της κοινωνίας στην ιστορική εξέλιξή της.

**Σε παλαιότερες μορφές κοινωνικής οργάνωσης, όπως στην προβιομηχανική κοινωνία, οι λειτουργίες της οικογένειας ήταν πολύ περισσότερες από τις σημερινές: κάλυψη των αναγκών επιβίωσης των μελών της, φροντίδα των παιδιών και των ηλικιωμένων, εκπαίδευση των νέων, περίθαλψη, παραγωγή και κατανάλωση των αγαθών κ.ά. Από τη βιομηχανική επανάσταση και μετά πολλές λειτουργίες της εκχωρήθηκαν σε άλλους θεσμούς, ωστόσο η οικογένεια παραμένει και σήμερα πρωταρχικός κοινωνικός θεσμός αναπαραγωγής, κοινωνικοποίησης, μεταβίβασης αγαθών, αλλά και βασική μονάδα κατανάλωσης.**

**Στη χώρα μας υπάρχουν διαφορετικές πρακτικές με τις οποίες η μια γενιά μεταβιβάζει την περιουσία**



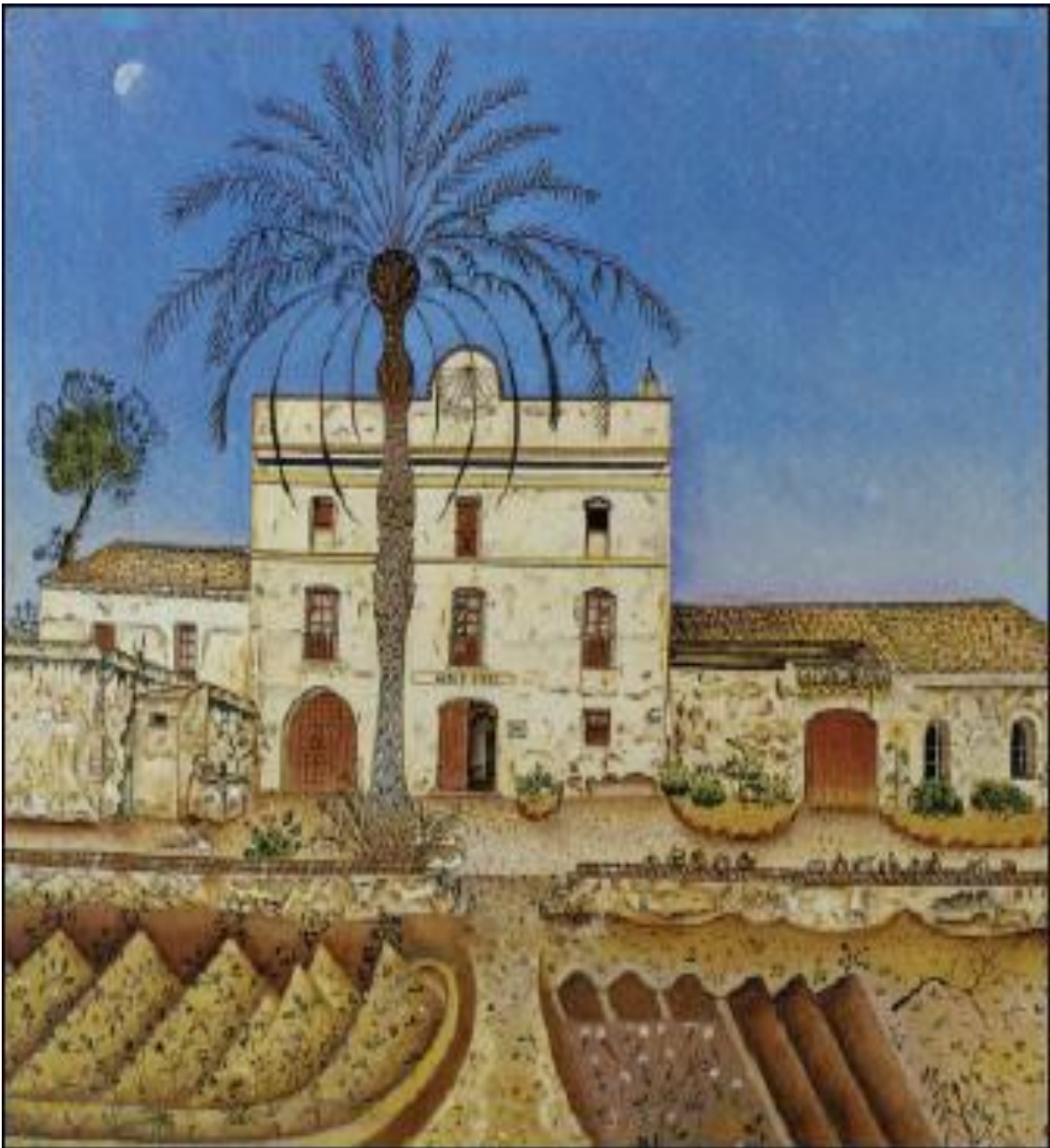
της στην άλλη. Στα νησιά του Αιγαίου, αλλά και στην ηπειρωτική Ελλάδα συναντώνται διαφορετικές πρακτικές· άλλοτε η περιουσία της οικογένειας μεταβιβάζεται στο αγόρι και άλλοτε στο κορίτσι. Αυτές οι πρακτικές εξαρτώνται από τα δεδομένα της τοπικής οικονομίας (εύφορο ή άγονο έδαφος), από τον κλήρο της οικογένειας και από τις αντιλήψεις και τις νοοτροπίες που επικρατούν σε κάθε περιοχή.

Στην Ελλάδα (και γενικότερα στην Ευρώπη) η οικογένεια εμφανίζεται ως ρυθμιστής των κοινωνικών και των οικονομικών σχέσεων, καθώς:

- Μεταβιβάζει στα μέλη της τα συστήματα αξιών της ευρύτερης κοινωνίας στην οποία ανήκει και συνεπώς εξασφαλίζει τη συνοχή της κοινωνίας.

- Ρυθμίζει τις οικονομικές σχέσεις μέσω της κληρονομικής μεταβίβασης των υλικών αγαθών στα μέλη της.
- Ελέγχει και κατευθύνει, μέσω του συστήματος διαδοχής, το κύρος και τη δύναμη των μελών της, έννοιες που συνδέονται με τους κοινωνικούς ρόλους και τις κοινωνικές θέσεις.

Τέλος, θα μπορούσαμε να πούμε ότι η οικογένεια αποτελεί καταφύγιο και συχνά πηγή συναισθηματικής στήριξης των μελών της.



**Εικ.4.1 Η οικία: στέγη της οικογένει-  
ας και του νοικοκυριού. «Το σπίτι με  
το φοίνικα», του Joan Miró, 1917-  
1934, Centre Georges Pompidou,  
2004**





**Εικ.4.2 Ελληνικοί γάμοι, 1880 και 2005 (Αθήνα 1839-1900: Φωτογραφικές μαρτυρίες, εκδ. Μουσείου Μπενάκη, 2003 Φωτογραφικό αρχείο Ν. Πετρόπουλου).**



**Εικ.4.3 Στην Κάρπαθο το συμβολικό κεφάλαιο (χρυσαιφικά), όπως και το οικονομικό, κληροδοτείται από τους πρωτότοκους ανιόντες στους πρωτότοκους κατιόντες (Κ. Μπαλάφας, Τα νησιά, εκδ. Ποταμός, 2004).**

Η οικογενειακή στρατηγική της Καρπάθου και συγκεκριμένα της κοινότητας της Ολύμπου (ή Ελύμπου) έχει ενδιαφέρον να εξεταστεί, ακριβώς γιατί βασίζεται στο σύστημα προτίμησης του πρωτότοκου που κληρονομούσε τον πατέρα του και της πρωτότοκης κόρης που κληρονομούσε τη μητέρα της. Κατά τις δεκαετίες του 1910 και του 1960 αμφισβητήθηκαν αυτές οι πρακτικές λόγω της εισροής του μεταναστευτικού συναλλάγματος.

Οι πρωτότοκοι-ες ονομαζόντουσαν «κανακάρηδες» ή «κανακαρές» και εκείνο το χαρακτηριστικό που τους έδινε τον τίτλο ήταν η σειρά γέννησης, η οποία συνδεόταν με τον κανόνα «που όριζε ότι ο πρώτος γιος μιας συζυγικής οικογένειας έπαιρνε προίκα την πα-

τρική περιουσία ακέραιη, όπως την είχε εισφέρει στο δικό του γάμο ο πατέρας του, και η πρώτη κόρη αυτού του γάμου προικοδοτούνταν με το σύνολο των αγαθών που κατέβαιναν από την πλευρά της μητέρας» (B. Vernier, 2001:ΧΙΙ). Οι πρωτότοκοι αποδέκτες της περιουσίας αυτής ήσαν υποχρεωμένοι, όταν παντρεύονταν, να μεταβιβάσουν στο πρώτο τους, ίδιου φύλου, παιδί το σύνολο των κληρονομικών αγαθών που είχαν λάβει από τους δικούς τους γονείς. Μία μόνο προϋπόθεση έπρεπε να τηρηθεί: ο κανακάρης και η κανακαρά έπρεπε να φέρουν ο πρώτος το όνομα του παππού (από την πλευρά του πατέρα) και η δεύτερη το όνομα της γιαγιάς (από την πλευρά της μητέ-



ρας). Το βαφτιστικό αυτό όνομα νομιμοποιούσε το δικαίωμα στην κληρονομιά. Έτσι βλέπουμε ότι οι πρωτότοκοι, διαμέσου της απόκτησης των μέσων παραγωγής (γη, όπως επίσης βόδια και μύλους, που ήταν αποκλειστικό προνόμιο των κανακάρηδων), γίνονταν οι οικονομικοί θεματοφύλακες, αλλά και οι θεματοφύλακες του συμβολικού κεφαλαίου\*. Οι άρρενες υστερότοκοι (ο όρος «υστερότοκος» δεν χρησιμοποιείται με την αυστηρή του έννοια, που σημαίνει το τελευταίο παιδί μιας οικογένειας, αλλά με την έννοια που περιλαμβάνει οποιοδήποτε παιδί μετά το πρωτότοκο), αποκλεισμένοι από την πατρική περιουσία, αναγκάζονταν να γίνουν χειρώνακτες ή να μεταναστεύ-

**σουν, ενώ οι υστερότοκες υποχρεώνονταν σε αγαμία και γινόντουσαν υπηρέτριες της κανακαράς. Από τη συνοπτική αυτή παρουσίαση της στρατηγικής προτίμησης του πρωτότοκου ή της πρωτότοκης και του αποκλεισμού των υπολοίπων φαίνονται:**

**1. Ο τρόπος με τον οποίο εξασφαλίζεται η συνέχεια των ανδρικών και των γυναικείων γενεαλογικών σειρών.**

**2. Η διατήρηση του αδιαίρετου της κληρονομημένης ιδιοκτησίας.**

**3. Η δημιουργία και η διαιώνιση μιας κοινωνίας πρωτότοκων, ιεραρχικά ανώτερης (με οικονομικό αλλά και συμβολικό κεφάλαιο, όπως όνομα, κατοχή ιδιωτικών εκκλησιών, πιάτων και φλουριών κ.ά).**

**(Για περισσότερες πληροφορίες βλ. B. Vernier, 2001).**

## **4.1.1 Μορφές οικογένειας στο παρόν και το πρόσφατο παρελθόν**

**Πολλοί θεωρούν την οικογένεια ως έναν οικουμενικό θεσμό, με την έννοια ότι είναι παρούσα σε όλες τις κοινωνίες. Πράγματι, με εμφανείς διαφοροποιήσεις στο μέγεθος, στις στρατηγικές και στη μορφή, η οικογένεια εμφανίζεται σε όλες, λίγο έως πολύ, τις κοινωνίες. Το ερώτημα είναι αν η οικογένεια και οι σχέσεις που αυτή καθορίζει μένουν αναλλοίωτες στο χρόνο. Φυσικά, αυτό δε συμβαίνει, και έτσι μια στοιχειώδης ταξινόμηση είναι απαραίτητη προκειμένου να καταλάβουμε γιατί αλλάζει η οικογένεια.**

**Από τις εκτεταμένες στις σύγχρονες μορφές της πυρηνικής οικογένειας**

**Στην παραδοσιακή αγροτική κοινωνία η μορφή και το μέγεθος της οικογένειας συνδέονται με τη φύση των εργασιών που έπρεπε τα μέλη της να φέρουν σε πέρας, προκειμένου να εξασφαλίσουν την επιβίωσή τους. Θα πρέπει να πούμε ότι οι αγροτικές κοινωνίες στη Δυτική Ευρώπη και τα Βαλκάνια ήταν βαθύτατα ταξικές, δεδομένου ότι η οικονομία τους στηριζόταν στην εκμετάλλευση των αγροτών από τους μεγαλοϊδιοκτήτες γης.**

**Και στην Ελλάδα όμως τα πράγματα δεν ήταν καλύτερα. Κατά το 19ο αιώνα τα αγροτικά στρώματα στέναζαν κάτω από το βάρος των φόρων (τον κεφαλικό ή της δεκάτης). Τον 20ό αιώνα, μέχρι και την περίοδο μετά το Β' Παγκόσμιο Πόλεμο, η στοιχειώδης κοινωνική πολιτική\* που ασκούσαν στη χώρα**

**μας αφορούσε μόνο τους κατοίκους των πόλεων. Στην επαρχία όμως η οικονομική ανέχεια επέβαλε πολύ υποβαθμισμένες συνθήκες ζωής, ιδιαίτερα στα ορεινά χωριά και τις απομακρυσμένες από τα αστικά κέντρα περιοχές. Γι' αυτό το λόγο πολλοί από τους κατοίκους της υπαίθρου οδηγήθηκαν στη μετανάστευση, προκειμένου να οικοδομήσουν ένα καλύτερο μέλλον.**

**Στις αρχές του 20ού αιώνα στην Ελλάδα η οικογένεια περιλαμβάνει τους γονείς και τα παντρεμένα παιδιά και ονομάζεται εκτεταμένη. Όλοι δουλεύουν, κανείς δεν εξαιρείται, ούτε οι γέροντες ούτε τα παιδιά. Συνήθως στις εκτεταμένες οικογένειες της αγροτικής κοινωνίας:**

- Οι ρόλοι προσδιορίζονται αυστηρά με βάση το φύλο και την ηλικία.**
- Ο ιδιωτικός χώρος διακρίνεται αυ-**

**στηρά από το δημόσιο. Στον ιδιωτικό χώρο αντιστοιχούν το σπίτι και η γυναίκα, ενώ στο δημόσιο χώρο αντιστοιχούν το «έξω» και ο άνδρας.**

- Το «μέσα» και οι ρόλοι που συνδέονται με τις οικιακές δραστηριότητες αξιολογούνται ως κατώτεροι από αυτούς που συνδέονται με το «έξω», με το δημόσιο χώρο, και επομένως με τον άνδρα.

**Κατά το δεύτερο μισό του 20ού αιώνα οι κοινωνικές και οικονομικές μεταβολές (εγκατάλειψη της υπαίθρου, αστικοποίηση) επηρέασαν την οικογένεια ως προς τη δομή, το μέγεθος και τις λειτουργίες της. Ενώ στις αγροτικές κοινωνίες παρατηρείται αυτός ο άκαμπτos διαχωρισμός των φύλων, στις σύγχρονες αστικές κοινωνίες οι σχέσεις που αφορούν την οικογένεια**

**εμφανίζονται πιο ελαστικές.**

**Στην Ελλάδα, στα αστικά κέντρα, η οικογένεια περιλαμβάνει συνήθως τους γονείς και τα ανύπαντρα παιδιά και ονομάζεται πυρηνική ή συζυγική οικογένεια.**

**Στο πλαίσιο της πυρηνικής οικογένειας η γυναίκα εργάζεται συνήθως και εκτός σπιτιού, και αυτή είναι η ειδοποιός διαφορά με τη σύζυγο της εκτεταμένης οικογένειας. Το παράθεμα που ακολουθεί εστιάζεται σε αυτή την αλλαγή, πώς δηλαδή από τη μη μισθωτή εργασία της γυναίκας περνάμε στη μισθωτή εργασία.**

**«Το 1954 πολλές γυναίκες δούλευαν στην οικογενειακή επιχείρηση -τη γεωργική εκμετάλλευση ή το μαγαζί- η οποία συνήθως ανήκει στο σύζυγο τους. Η διαφορά τους με τις γυναίκες που έμεναν στο**

σπίτι ήταν πολύ μεγάλη. Οι γυναίκες στο σπίτι αναφέρονται ως ανενεργά μέλη από τη Στατιστική Υπηρεσία παρά το ότι δούλευαν 15 ώρες τη μέρα, για να αναθρέψουν πολυάριθμα παιδιά.

Το 1993 αυτή η κατάσταση έχει σχεδόν εκλείψει: οι γυναίκες που έχουν μια επαγγελματική δραστηριότητα είναι συνήθως μισθωτές και υπάγονται στο αφεντικό ή στο διευθυντή της υπηρεσίας τους. Ακόμη κι αν οι υπεύθυνοι είναι στην πλειονότητά τους άντρες, η αλλαγή είναι μεγάλη: η οικονομική εξάρτηση των γυναικών από το σύζυγό τους έχει μειωθεί σημαντικά» (Al. Chenu, 1995:324).

Με τις νέες εξελίξεις η καθημερινή ζωή ενός μεγάλου αριθμού γυναικών καθορίζεται από τις αυξημένες υποχρεώσεις τους στην επαγγελ-



**ματική και την οικογενειακή ζωή. Και αυτό το γεγονός είναι θεμελιώδους σημασίας για την εμφάνιση νέων οικογενειακών τύπων στο πλαίσιο της πυρηνικής οικογένειας. Επομένως ο τύπος της πυρηνικής οικογένειας δεν παραμένει αναλλοίωτος στο χρόνο, αλλά εξελίσσεται ανάλογα με τη γενικότερη κοινωνική εξέλιξη, σε ολόκληρο το δυτικό κόσμο. Έτσι προκύπτουν νέες μορφές οικογενειακής συμβίωσης, οι οποίες συνδέονται με έναν καινούριο καταμερισμό της εργασίας.**

**Οι νέες μορφές οικογενειακής συμβίωσης στο πλαίσιο της πυρηνικής οικογένειας είναι:**

- Η οικογένεια διπλής σταδιοδρομίας, στην οποία και οι δύο σύζυγοι εργάζονται και επομένως οι ρόλοι διαμορφώνονται σε σχέση με τις επαγγελματικές ασχολίες**

**τους και τα πρότυπα αξιών τους. Στην περίπτωση αυτή η συζυγική σχέση οικοδομείται με βάση τη συνεργασία.**

- Η ελεύθερη συμβίωση (συγκατοίκηση χωρίς γάμο), η οποία συναντάται όλο και περισσότερο σε πολλές χώρες της Ευρώπης και στηρίζεται κυρίως σε ατομικές επιλογές (βλ. πίνακα 4.1).**

- Η μονογονεϊκή οικογένεια, η οποία αποτελείται συνήθως από την άγαμη μητέρα ή από το διαζευγμένο ή χήρο γονέα με τα παιδιά. Οι μονογονεϊκές οικογένειες στην Ελλάδα αποτελούσαν το 6% του συνόλου των νοικοκυριών το 1991 και το 9% το 2001 (βλ. πίνακα 4.1).**

- Η οικογένεια δευτέρου γάμου, η οποία έχει προκύψει από την αύξηση των διαζυγίων, που προκαλεί με τη σειρά της τη δημιουργία οικο-**

**γενειών δεύτερου (ή τρίτου) γάμου του ενός ή και των δύο συζύγων. Η ποικιλία των οικογενειακών τύπων στη σύγχρονη βιομηχανική κοινωνία συνδέεται και με άλλες παραμέτρους, όπως είναι η αλλαγή της νοοτροπίας γύρω από το θεσμό του γάμου, η αυτονόμηση του ατόμου από την οικογενειακή ομάδα, η ιδεολογία των ίσων ευκαιριών, οι αλλαγές στην αγορά εργασίας κ.ά.**



**Εικ.4.4 Ομοίωμα σπιτιού νεότερης νεολιθικής εποχής, που απεικονίζει το εσωτερικό του και τα μέλη μιας εκτεταμένης οικογένειας (ΙΕ' Εφορεία Προϊστορικών και Κλασικών Αρχαιοτήτων Λάρισας)**

«Το πρωί ο πατέρας έζεψε τη φο-  
ράδα στο κάρο. Το παιδί στεκότα-  
νε δίπλα του με το μακρύ καμου-  
τσίκι στα χέρια. Πίσω του πάλι το  
πουλάρι. Όλο το καλοκαίρι έτσι  
πήγαινε πίσω του σαν το μανάρι,  
σαν το ζαγάρι. Το παιδί σηκωνό-  
τανε από το χάραμα, κατέβαινε  
στο κατώι και το 'βγαζε έξω. Το  
'παιρνε και το τραβούσε για το λι-  
βάδι, για το βουναλάκι για να βο-  
σκήσει, μα περνούσε πάντα μέσ'  
απ' τα χωράφια..»

(Δ.Χατζή, Ανυπεράσπιστοι, 1979:  
170).

# Εκτεταμένες οικογένειες διαφορετικών κοινωνιών και εποχών Ελλάδα, Η.Π.Α. και Τουρκία



Εικ.4.5α Ελλάδα (Φωτογραφικό αρχείο Ρ.Κασιμάτη).



**Εικ.4.5β Η.Π.Α: (E. Steichen, The family of man, 1955)**



**Εικ.4.5γ Τουρκία (M. Casta & P. Guizard, Histoire géographie éducation Civique, 4<sup>e</sup> Éditions Magnard, 2004)**





**Εικ.4.6γ Η.Π.Α (J.Shepard&R.Green  
Sociology and you, National Text  
book Company, Edition 2004).**



**Εικ.4.6α Ελλάδα (Φωτογραφικό αρχείο Ε. Κουμάνταρη)**

## Πυρηνικές οικογένειες ανά τον κόσμο: Ελλάδα, Αιθιοπία, Η.Π.Α.



Εικ.4.6β Αιθιοπία (Φωτογραφικό Αρχείο, Action Aid)



**Εικ.4.7 Μονογονεϊκή οικογένεια (Εγκυκλοπαίδεια Grand Larousse, Ενότητα III: Γενικές επιστήμες έμβιος κόσμος, εκδ. Ελληνικά Γράμματα, 2001**

## Πίνακας 4.1. Σύνθεση των νοικοκυριών στην Ελλάδα με ή χωρίς πυρηνική οικογένεια (1991 και 2001)

Σύνθεση νοικοκυριών	Απογραφή 1991		Απογραφή 2001	
	%	Σε χιλιάδες	%	Σε χιλιάδες
Παντρεμένα ζευγάρια χωρίς παιδιά (μια πυρηνική οικογένεια)	23,7	761	22,0	786
Παντρεμένα ζευ-	49,1	1.573	42,7	1.527

<b>γάρια με παιδιά (μια πυρηνική οικογένεια)</b>				
<b>Μόνες μητέρες (μια πυρηνική οι- κογένεια)</b>	<b>4,8</b>	<b>155</b>	<b>7,5</b>	<b>268</b>
<b>Μόνοι πατέρες (μια πυρηνική οικογένεια)</b>	<b>1,2</b>	<b>38</b>	<b>1,4</b>	<b>51</b>
<b>Συμβιούντες χω- ρίς παιδιά (μια πυρηνική οικογένεια) 1</b>	.....	.....	<b>1,3</b>	<b>48</b>
<b>Συμβιούντες με</b>	.....	.....	<b>0,6</b>	<b>23</b>

παιδιά (μια πυρηνική οικογένεια)				
Μονομελή και πολυμελή νοικοκυριά (χωρίς πυρηνική οικογένεια) 2	21,2	678	24,3	869
Σύνολο νοικοκυριών	100,0	3.205	100,0	3.572 <sup>3</sup>

Για το 1991 βλ. Λ. Μαράτου Αλιπράντη, Κέντρο Ερευνών για Θέματα Ισότητας (ΚΕ.Θ.Ι.). Για το 2001 βλ. Ε.Σ.Υ.Ε. (διασκευή Ν. Πετρόπουλου).

1. Οι κατηγορίες αυτές χρησιμοποιήθηκαν για πρώτη φορά κατά την απογραφή του 2001.

2. Το 1991 από τα 678.000 νοικοκυριά τα 186.000 απο-

τελούνται μόνο από άνδρα, τα 335.000 μόνο από γυναίκα και τα 157.000 από πολυμελή νοικοκυριά χωρίς πυρηνική οικογένεια. Το 2001 από τα 869.000 νοικοκυριά τα 266.346 αποτελούνται μόνο από άνδρα, τα 459.920 μόνο από γυναίκα και τα 143.183 από πολυμελή νοικοκυριά χωρίς πυρηνική οικογένεια.

3. Στα 3.571.985 νοικοκυριά με μία πυρηνική σχέση θα πρέπει να προστεθούν 102.400 νοικοκυριά με τουλάχιστον δύο πυρηνικές οικογένειες.



## **4.2. Καταμερισμός εργασίας στη σύγχρονη ελληνική οικογένεια**

**Η ανδρική κυριαρχία μέχρι τα μέσα του 20ού αιώνα στην ελληνική οικογένεια ήταν τόσο αδιαμφισβήτητη, ώστε να μην μπαίνει ζήτημα αιτιολόγησης της γυναικείας κατάπιεσης και υποταγής, την οποία συναντάμε παντού:**

- στην οργάνωση του χώρου και ιδιαίτερα στην εσωτερική διαρρύθμιση του σπιτιού,**
- στη διάκριση ανάμεσα στο σπίτι (στο «μέσα», στον ιδιωτικό χώρο) και στο δημόσιο χώρο (προνομιακό πεδίο δράσης των ανδρών),**
- στην οργάνωση του χρόνου.**

**Στη δεκαετία του 2000 το γυναικείο εργατικό δυναμικό της χώρας μας ανέρχεται σε 1.620.215 άτομα, αποτελεί δηλαδή το 38% του συνολικού**

**εργατικού δυναμικού. Και δεν είναι τυχαίο το γεγονός ότι οι έγγαμες γυναίκες αριθμούν 1.057.700 άτομα και αποτελούν το 65% του γυναικείου εργατικού δυναμικού.**

**Οι μεταβολές που επήλθαν στην κοινωνία με την επαγγελματική δραστηριοποίηση των γυναικών έχουν γίνει αντικείμενο μελέτης από την κοινωνιολογία, την ιστορία, τη δημογραφία, τις οικονομικές επιστήμες, τη νομική κτλ.**

**Στο επίπεδο της νομικής επιστήμης αξιοσημείωτη ήταν η εφαρμογή των νέων ρυθμίσεων για τις σχέσεις των δύο φύλων στο πλαίσιο της οικογένειας, που αποτυπώνονται στο Οικογενειακό Δίκαιο.**

**Πριν από το 1983 το οικογενειακό πλαίσιο ήταν έτσι διαμορφωμένο, ώστε ο ρόλος του συζύγου ήταν, χωρίς υπερβολή, πατριαρχικός, α-**

**φού ο πατέρας αποφάσιζε για όλα, ενώ ακόμη και στις σχέσεις γονέων και παιδιών η μητέρα απουσίαζε. Μετά το 1983 το Οικογενειακό Δίκαιο εκδημοκρατίζεται δίνοντας «φωνή» και στη σύζυγο, αφού «οι σύζυγοι αποφασίζουν από κοινού», αξιώνει και αυτή «συμμετοχή στα αποκτήματα» και έχει λόγο για την ανατροφή των παιδιών.**

**Η επαγγελματική δραστηριοποίηση των γυναικών, η διευκόλυνση που παρέχει στα άτομα η ανάπτυξη της τεχνολογίας (οικιακές συσκευές) στο θέμα των οικιακών εργασιών, η δυνατότητα οικογενειακού προγραμματισμού (μέθοδοι αντισύλληψης), η διεκδίκηση ισότητας στο πολιτικό επίπεδο, η αλλαγή του Οικογενειακού Δικαίου δημιούργησαν το νέο κοινωνικό περιβάλλον μέσα στο οποίο καλείται να**

**Λειτουργήσει η οικογένεια. Οι σταδιακές αυτές μεταβολές αλλάζουν την καθημερινότητα της οικογενειακής συμβίωσης και δημιουργούν νέο καταμερισμό εργασίας ανάμεσα στα φύλα, αισθητό και στην ελληνική οικογένεια, καθώς και νέους τρόπους άσκησης των ρόλων τόσο του άνδρα όσο και της γυναίκας.**

**Εμπειρικές έρευνες που έχουν γίνει στην Ελλάδα έδειξαν ότι από τα ζευγάρια που κατοικούν στις αστικές περιοχές και στα οποία επικρατεί η παραδοσιακή αντίληψη για τους ρόλους των δύο φύλων ο άνδρας ασχολείται κυρίως με την εξωοικιακή εργασία, ενώ η γυναίκα με τις οικιακές εργασίες και την ανατροφή των παιδιών, ακόμη και όταν η γυναίκα είναι μισθωτή. Από τις σύγχρονες οικογένειες που διαμένουν σε αγροτικές περιοχές, παρά**

**το γεγονός ότι οι ανδρικές και οι γυναικείες εργασίες έξω από το σπίτι αλληλοσυμπληρώνονται, δηλαδή δεν υπάρχει σαφής διαχωρισμός των εργασιών ως προς το φύλο, η γυναίκα μέσα στο σπίτι αναλαμβάνει την ανατροφή των παιδιών και το σύνολο των οικιακών εργασιών, ενώ ο άνδρας δε συμμετέχει καθόλου σε αυτές.**

**Έχει επίσης διαπιστωθεί ότι στις αγροτικές περιοχές υπάρχει συνήθως μια αρνητική τάση του συζύγου να βοηθήσει τη σύζυγο στις καθημερινές εργασίες του νοικοκυριού. Αυτό συνδέεται με τα διαφορετικά πρότυπα που κυριαρχούν στο πλαίσιο της οικογένειας στον αγροτικό χώρο, πρότυπα που θέλουν τις οικιακές εργασίες να προσιδιάζουν στη γυναίκα.**

**Τελικά, η συμμετοχή του άνδρα**

**στον καταμερισμό των οικιακών εργασιών ποικίλλει και βασικά επηρεάζεται από τα ατομικά του χαρακτηριστικά (π.χ. ηλικία), αλλά και από κοινωνικά (εκπαίδευση, επαγγελματική κατάσταση και χαρακτηριστικά απασχόλησης). Η μη συμμετοχή των ανδρών στις οικιακές εργασίες είναι συνήθως αιτία γκρίνιας και συγκρούσεων ανάμεσα στα νεαρά ιδίως ζευγάρια, όταν η σύζυγος αμφισβητεί το παραδοσιακό πρότυπο, σύμφωνα με το οποίο η «καλή νοικοκυρά είναι δούλα και κυρά».**

**Η οικογένεια στην Ελλάδα θεωρείται ακόμη και σήμερα ένας θεμελιώδης κοινωνικός θεσμός, παρά το γεγονός ότι δεν έχει μελετηθεί συστηματικά. Αντίθετα, έχει αποσυνδεθεί τεχνητά από την κοινωνική πραγματικότητα και ερευνάται ξε-**

**χωριστά από την εργασία και τη θέση της γυναίκας. Η σχέση επαγγελματικής απασχόλησης, οικογενειακής ζωής και γυναικείου/ανδρικού ρόλου είναι συχνά ανταγωνιστική, αφού η εργασία απορροφά τις περισσότερες ώρες και «κλέβει» ελεύθερο χρόνο από τη ζωή της οικογένειας. Αντίθετα, η εναρμόνιση επαγγελματικής απασχόλησης και οικογενειακής ζωής είναι το ζητούμενο για πολλά σύγχρονα ζευγάρια.**



**Εικ.4.8 Μπουγάδα στο ποτάμι:  
αποκλειστική απασχόληση των  
γυναικών κατά το παρελθόν (R.A.  
McCabe, Ελλάδα: τα χρόνια της  
αθωότητας, εκδ. Πατάκη, 2004).**



**«Οπωσδήποτε, τα ατομικά κοινωνικά χαρακτηριστικά, καθώς και άλλοι παράγοντες προσδιορίζουν τις συμπεριφορές των Αθηναίων συζύγων, ενώ προκαθορίζουν το πλαίσιο των συζυγικών συμπεριφορών. Έτσι η τάση για περισσότερο ισότιμους ρόλους στο σπίτι φάνηκε ότι υπερτερεί ανάμεσα στους νεότερους και πιο μορφωμένους συζύγους, σ' αυτούς που ανήκουν στα μεσαία και ανώτερα στρώματα, καθώς και στα ζευγάρια "διπλής απασχόλησης". Αντίθετα το διπολικό μοντέλο οικογένειας, με την άνιση κατανομή των οικιακών εργασιών, αφορά περισσότερο τα ζευγάρια που οι σύζυγοι είναι μεγαλύτερης ηλικίας, λιγότερο μορφωμένοι, ανήκουν σε χαμηλά κοινωνικά στρώματα, ενώ οι γυναίκες δεν έχουν εξωοικιακή επαγ-**

γελματική απασχόληση) (Λ. Μαρά-  
του Αλιπράντη, 1995: 13 1).

Λυπάμαι τις νοικοκυρές  
Έτσι που αγωνίζονται  
Κάθε πρωί να διώχνουν απ' το  
σπίτι  
τους τη σκόνη,  
Σκόνη ύστατη σάρκα του άσαρ-  
κου.  
Σκούπες σκουπάκια  
Ρουφηχτήρια φτερά τυναχτήρια  
Ξεσκονόπανα κουρελόπανα κλό-  
ουν  
Θόρυβοι και τρόποι ακροβάτες,  
Μαστίγιο πέφτουν οι κινήσεις πά-  
νω  
στην κατοικίδια σκόνη»

(Κική Δημουλά, «Σκόνη», από τη συλλογή Το τελευταίο σώμα μου, 1981).

Τα κοινωνικά χαρακτηριστικά είναι καθοριστικός παράγοντας στη συμμετοχή των ανδρών στις οικιακές εργασίες



Εικ.4.9α (Φωτογραφικό αρχείο Ν. Πετρόπουλου)

## Πίνακας 4.2. Σύγκριση ρυθμίσεων Οικογενειακού Δικαίου

<b>Πριν από το 1983</b>	<b>Μετά το 1983 (Ν. 1329/83)</b>
<ul style="list-style-type: none"><li>• Προσωπικές σχέσεις των συζύγων Ο ανήρ είναι η κεφαλή της οικογένειας και αποφασίζει περί παντός ό,τι αφορά το συζυγικό βίο</li></ul>	<ul style="list-style-type: none"><li>• Προσωπικές σχέσεις των συζύγων Οι σύζυγοι αποφασίζουν από κοινού περί παντός ό,τι αφορά το συζυγικό βίο</li></ul>
<ul style="list-style-type: none"><li>• Περιουσιακές σχέσεις συζύγων</li></ul>	<ul style="list-style-type: none"><li>• Περιουσιακές σχέσεις συζύγων</li></ul>

<p><b>Προικώο σύστημα</b></p>	<p><b>Κατάργηση προικώου συστήματος</b>  <b>Αξίωση συμμετοχής στα αποκτήματα.</b></p>
<p><b>• Σχέσεις γονέων και παιδιών</b>  <b>Πατρική εξουσία</b></p>	<p><b>• Σχέσεις γονέων και παιδιών</b>  <b>Γονική μέριμνα</b>  <b>Ενηλικίωση του παιδιού με τη συμπλήρωση του 18<sup>ου</sup> έτους της ηλικίας του.</b></p>

**Πηγή: Αστικός Κώδικας, 1940 και 2001 (εκδ. Αντ. Σάκκουλα, Αθήνα/Θεσσαλονίκη 2001).**



ΜΑ ΤΙ ΛΕΣ;  
ΠΟΣΟΣΤΩΣΕΙΣ  
ΚΙ ΕΔΩ  
ΒΡΕ ΜΑΡΙΝΑ ΜΟΥ!!!

....ΝΑΙ, ΚΩΣΤΑ ΜΟΥ...  
ΕΙΜΑΣΤΕ ΤΡΕΙΣ  
Σ' ΑΥΤΟ ΤΟ ΣΗΠΤΙ,  
ΚΙ ΕΓΩ ΚΑΝΩ  
ΤΟ 100% ΤΗΣ ΔΟΥΛΕΙΑΣ...

ΜΑΜΑ!!

!







**Εικ.4.9β Σκίτσο από το περιοδικό Σύγχρονη Γυναίκα, τ. 61, 1989.**

### **4.3. Μαθαίνοντας το ρόλο του άντρα και το ρόλο της γυναίκας: ένα παράδειγμα πρωτογενούς κοινωνικοποίησης**

**Η συζήτηση για τον καταμερισμό εργασίας, τους συζυγικούς και τους επαγγελματικούς ρόλους συνδέεται και με την έννοια του φύλου, η οποία αποτέλεσε στη δεκαετία του '60 αντικείμενο μελέτης των κοινωνικών επιστημών. Διάφορες θεωρητικές προσεγγίσεις, που προέρχονται κυρίως από την κοινωνιολογία και την ψυχολογία, ερμηνεύουν τους μηχανισμούς μέσα από τους οποίους κάθε φύλο ενσωματώνει τελικά όλα εκείνα τα χαρακτηριστικά που συγκροτούν την ταυτό-**

**τητά του.**

**Το βασικό ερώτημα που απασχόλησε τους θεωρητικούς των κοινωνικών επιστημών ήταν: το φύλο προσδιορίζεται από τα βιολογικά ή από τα κοινωνικά χαρακτηριστικά του ατόμου; Για παράδειγμα, το ότι «οι γυναίκες είναι υπεύθυνες για την ανατροφή των παιδιών» ή το ότι «έχουν επιφορτιστεί με τις οικιακές εργασίες» ή ακόμη το ότι «αμείβονται λιγότερο ως μισθωτές από τους άνδρες» μπορεί να ερμηνευτεί με προσφυγή στο βιολογικό παράγοντα ή είναι «κοινωνική κατασκευή»;**

**Δεν είναι δυνατόν στο πλαίσιο αυτού του βιβλίου να αναφέρουμε όλες τις ερμηνευτικές θεωρίες που αναπτύχθηκαν. Μπορούμε όμως να τις συνοψίσουμε, αφού ουσιαστικά**

**οι θεωρίες αυτές συγκροτούν δύο ομάδες:**

- Η μία ομάδα προτάσσει το βιολογικό παράγοντα και τον καθιστά υπεύθυνο για τη μεταβίβαση των χαρακτηριστικών στα δύο φύλα.**
- Η δεύτερη ομάδα προτάσσει τις θεωρίες της κοινωνικής εκμάθησης των ρόλων.**

**Σύμφωνα με την πρώτη θεωρητική οπτική:**

**α) Οι ψυχολογικές ιδιότητες, οι κλίσεις και οι ικανότητες των αγοριών και των κοριτσιών αποδίδονται σε έμφυτες ιδιότητες που συνδέονται με τις ανατομικές διαφορές των δύο φύλων. Για παράδειγμα, το ότι τα κορίτσια είναι πιο ευαίσθητα από τα αγόρια, ή το ότι έχουν χαμηλότερες επιδόσεις στα μαθηματικά σε**

**σχέση με τα αγόρια αποδίδεται στα έμφυτα και βιολογικά χαρακτηριστικά των δύο φύλων και όχι στις διαφορετικές κοινωνικές συνθήκες ανατροφής τους.**

**β) Το φύλο αποτελεί κριτήριο «κανονικής» συμπεριφοράς και αξιολόγησής της: άλλα πρέπει να κάνουν οι άνδρες και άλλα οι γυναίκες και επομένως είναι αναμενόμενο τα άτομα να συμπεριφέρονται σύμφωνα με τις ιδιότητες που προσιδιάζουν στο φύλο τους. Αυτή η αρχή ισχύει για όλες τις πτυχές της συμπεριφοράς των δύο φύλων, από τη σεξουαλική έκφραση έως την πολιτική εκπροσώπηση. Το αποτέλεσμα αυτής της οπτικής είναι η χαμηλή εκπροσώπηση των γυναικών σε πολλά επαγγέλματα (π.χ. χειρουργοί, πιλότοι, βουλευτές), γεγονός που αποτελεί τη βάση για τη δικαιολόγηση**

και τη δαιώνιση της ανισότητας μεταξύ των δύο φύλων.

Στη συνέχεια -και ιδίως μετά τις διαπιστώσεις των κοινωνικών ανθρωπολόγων, οι οποίοι μελέτησαν απλές και σύνθετες κοινωνίες (π.χ. M. Mead, 1935) και παρατήρησαν σημαντικές παραλλαγές στον καταμερισμό της εργασίας μεταξύ των δύο φύλων- η έννοια του φύλου αλλάζει περιεχόμενο. Με την ιστορική πλέον φράση της Σιμόν ντε Μπουβουάρ (Simone de Beauvoir, 1908-1986) ότι «η γυναίκα δε γεννιέται, αλλά μάλλον γίνεται» καθώς και με τη συμβολή των φεμινιστικών σπουδών, διατυπώνεται μια νέα θεωρητική οπτική στη δεκαετία του '70. Σύμφωνα με αυτήν, το φύλο κατασκευάζεται και ο ρόλος του κάθε φύλου διαφέρει από πολιτισμό σε πολιτισμό. Άρα και οι αξιολογήσεις

που σχετίζονται με τα φύλα είναι και αυτές προϊόντα του πολιτισμού, που μεταδίδονται μέσα από τη διαδικασία της μάθησης.

Σύμφωνα με τη δεύτερη οπτική, της κοινωνικής εκμάθησης των ρόλων, δίνεται έμφαση στην καθοριστική επίδραση της κοινωνίας στην κατασκευή του φύλου (και όχι της φύσης ή της βιολογίας). Το αγόρι μαθαίνει να συμπεριφέρεται ως αγόρι, όπως άλλωστε και το κορίτσι μαθαίνει να συμπεριφέρεται ως κορίτσι, και αυτό συμβαίνει κατ' αρχάς μέσα στην οικογένεια με την κοινωνικοποίηση.

Το κορίτσι μαθαίνει -είτε μέσω των παιχνιδιών είτε μέσω των καθημερινών πρακτικών της μητέρας του, την οποία καλείται να βοηθήσει- ότι προορίζεται για τις οικιακές εργασίες και την καθημερινή διαχεί-

**ριση της οικιακής οικονομίας, από-  
κλεισμένο σε ένα χώρο ιδιωτικό, με  
κύριο προορισμό το γάμο και τη  
μητρότητα, ώστε να λειτουργήσει  
«ως νοικοκυρά στο δικό της σπίτι».  
Κάθε παρέκκλιση από το ρόλο αυτό  
αποτελεί παραβίαση του κανονι-  
στικού προτύπου, δηλαδή παραβί-  
αση του κοινωνικού κανόνα, και ε-  
πιφέρει κοινωνική απαξίωση: «δεν  
είναι αυτή για σπίτι», «είναι ανοικο-  
κύρευτη». Αντίθετα, το αγόρι μαθαί-  
νει μέσα από ανάλογες πρακτικές  
ότι προορίζεται για την εκπροσώ-  
πηση της οικογένειας προς τα «έ-  
ξω», για το δημόσιο, τον «επίσημο»  
χώρο, για τις εξωτερικές εργασίες,  
που είναι και πιο θεαματικές σε  
σχέση με τις «κρυφές», «ιδιωτικές»  
εργασίες και ασχολίες του γυναι-  
κείου φύλου, όπως η ανατροφή των  
παιδιών και η καθαριότητα του**

**σπιτιού. Κάθε παρέκκλιση από το ρόλο που καλείται να ασκήσει το αγόρι αποτελεί αμφισβήτηση του ανδρισμού του: «πού ακούστηκε αγόρι να μαγειρεύει;» ή «οι άνδρες δεν κλαίνε». Οι εκφράσεις αυτές αποτελούν άτυπες μορφές κοινωνικού ελέγχου, όταν διατυπώνονται από το οικείο περιβάλλον.**

**Γίνεται φανερό από τα παραπάνω παραδείγματα ότι ο κυριότερος μηχανισμός μέσα από τον οποίο το βιολογικό φύλο αλλάζει σε κοινωνικό φύλο (δηλαδή σε συμπεριφορές, ρόλους, πρακτικές) είναι η οικογένεια και οι συγγενείς που περιβάλλουν ένα παιδί στα πρώτα του βήματα: «...ένα σύνολο διαφορετικών ανθρώπων με ένα σύνολο διαφορετικών σχέσεων επηρεάζουν το άτομο με το παράδειγμα, την άμεση επιταγή και τη σιωπηλή ανέκφρα-**



στη προσδοκία» (Β. Τεντοκάλη, 1991:102). Για το λόγο αυτό άλλωστε η οικογένεια ονομάστηκε μηχανισμός πρωτογενούς κοινωνικοποίησης. Επομένως οι ρόλοι των δυο φύλων μαθαίνονται στο πλαίσιο της οικογένειας και δεν αποτελούν δεδομένα της φύσης ούτε έμφυτες κλίσεις και δεξιότητες. Αντίθετα, αποτελούν σύμβολα μιας κοινωνικής σχέσης η οποία είναι κοινωνικά και ιστορικά προσδιορισμένη.

Σε μια πατριαρχική εκτεταμένη οικογένεια τα παιχνίδια των παιδιών και οι οικογενειακές πρακτικές, στις οποίες καλούνται να συμμετέχουν διαφοροποιημένα κατά φύλο τα παιδιά, αναπαράγουν τα πρότυπα της ανδρικής «κυριαρχίας» και της γυναικείας «υποταγής».

Σε μια σύγχρονη πυρηνική οικογένεια, με εργαζόμενους και τους

**δύο γονείς και με σχέσεις ισοτιμίας μεταξύ τους, ο μηχανισμός εκμάθησης των ρόλων είναι (ή μπορεί να είναι) διαφορετικός. Δεν υπάρχουν αποκλεισμοί λόγω φύλου ούτε στα παιδικά παιχνίδια ούτε στις οικιακές εργασίες στις οποίες καλούνται να βοηθήσουν τα παιδιά. Οι χώροι δε χωρίζονται σε γυναικείους (η κουζίνα ως αποκλειστικά γυναικείος χώρος) και ανδρικούς, ενώ το κορίτσι μαθαίνει ότι δεν έχει μόνο έναν προορισμό στη ζωή του, να γίνει δηλαδή μια καλή νοικοκυρά και μια καλή μητέρα.**

**Συνεπώς στις σύγχρονες βιομηχανικές κοινωνίες οι άνδρες και οι γυναίκες κατανέμουν κατά έναν ισότιμο τρόπο (ή τουλάχιστον προσπαθούν να κατανείμουν) τη δημόσια και την οικιακή σφαίρα. Αυτό συμβαίνει γιατί, όπως δείξαμε, η γυ-**

**ναίκα, εισερχόμενη στον επαγγελματικό στίβο, αναγκάστηκε σε μια αναπροσαρμογή των δραστηριοτήτων που αφορούσαν το ρόλο της, το χρόνο της, αλλά και την ταυτότητά της. Παράλληλα όμως και ο άνδρας προσπαθεί να διαχειριστεί με νέους όρους το ρόλο του στην οικογένεια.**



**Εικ.4.10 Άτυπος κοινωνικός έλεγχος: το αγόρι μαθαίνει τι δε μπορεί να**

κάνει (S. Pick, Πλάθοντας τη ζωή, εκδ. Φυτράκη, 1997).

Η κοινωνική «κατασκευή» των φυλών



Εικ.4.11α (B. Hoglund, L. Jarlen, H. Lind, A. Lokholm, Samhallskunskap for gymnasiet A, Natur och Kultur, Stockholm 2003).



**Εικ.4.11β (Φωτογραφικό αρχείο Ε. Κουμάνταρη**



**Εικ.4.12 Η κλωνοποίηση προκαλεί κοινωνικά και ηθικά διλήμματα («The Twenty Marylins», του Andy Warhol, R. T. Schaefer, Sociology, 7th edition, The McGraw Hill Co., 2001).**

## **4.4. Προκλήσεις, προβλήματα, προοπτικές της σύγχρονης ελληνικής οικογένειας**

**Κατά τον 20ό αιώνα στην Ευρώπη οι ανακατατάξεις που έγιναν στην οικογένεια αφορούσαν κυρίως τους ρόλους του άνδρα και της γυναίκας. Στη νέα χιλιετία οι ρόλοι και οι ευθύνες των γονέων αξιολογούνται εκ νέου, ώστε να γίνει πιο ενεργητικός ο ρόλος του πατέρα στην οικογένεια και της μητέρας στον κόσμο της εργασίας.**

**Ωστόσο, το γεγονός ότι οι γυναίκες δίνουν σήμερα μεγαλύτερη έμφαση στην καριέρα τους μεταθέτοντας την απόκτηση παιδιών σε μεγαλύτερη ηλικία, καθώς και οι αλλαγές στον εργασιακό τομέα, οι οποίες απαιτούν από τους εργαζομένους περισσότερες ώρες απασχό-**



**λησης, μειώνοντας τον ελεύθερο χρόνο τους, έχουν επιδράσει σημαντικά στη φυσιογνωμία της οικογένειας στην Ευρώπη, η οποία παρουσιάζει ευδιάκριτα κοινά χαρακτηριστικά, όπως είναι η ελεύθερη συμβίωση, τα διαζύγια και η μείωση των γεννήσεων.**

**Η ελληνική κοινωνία, σε γενικές γραμμές, φαίνεται να αντιστέκεται στην απαξίωση του γάμου, παρά τους κλυδωνισμούς που υφίσταται ο θεσμός αυτός τουλάχιστον στην Ευρώπη και παρά το γεγονός ότι στο διάστημα των τελευταίων 30 χρόνων (από το 1971 ως το 2001) έχουν πενταπλασιαστεί τα διαζύγια στη χώρα μας.**

**Πιο συγκεκριμένα, η Ελλάδα παρουσιάζει υψηλά ποσοστά γαμηλιότητας\* και αντίστοιχα χαμηλά ποσοστά συμβιώσεων και γεννήσεων**

**εκτός γάμου, σχετικά χαμηλά ποσοστά διαζυγίων σε σχέση με τις άλλες ευρωπαϊκές χώρες, αλλά και χαμηλά ποσοστά γονιμότητας\*.**

**Ο αριθμός των γεννήσεων το 2001 είναι ελαφρά μικρότερος από τον αριθμό των θανάτων (βλ. πίνακα 4.3) και οι ερευνητές επισημαίνουν ότι από το «1983 η γονιμότητα\* έχει μειωθεί σε επίπεδο κατώτερο του 2,1 παιδιά ανά γυναίκα αναπαραγωγικής ηλικίας, επίπεδο που θεωρείται απαραίτητο για την αναπλήρωση των γενεών, ενώ το 1993 ισοδυναμούσε μόλις με 1,35 παιδιά ανά γυναίκα» (Χ. Συμεωνίδου, 1997:247).**

**Η αναπλήρωση των γενεών επιτυγχάνεται, σύμφωνα με τους δημογράφους, όταν το ποσοστό των γεννήσεων ανά γυναίκα είναι ανώτερο του 2,1 παιδιά. (Το 2,1 παιδιά**

ανά γυναίκα είναι ένας στατιστικός μέσος όρος που δείχνει το δείκτη γονιμότητας). Εάν τα ποσοστά γεννήσεων στην Ελλάδα δεν αυξηθούν και οι γενιές δε διαδέχονται η μία την άλλη, τότε προβλέπεται ότι σύντομα θα είμαστε χώρα ηλικιωμένων ατόμων.

Η υπογεννητικότητα σήμερα συνδέεται με ευρύτερα κοινωνικά και οικονομικά θέματα που απασχολούν ιδιαίτερα τα νέα ζευγάρια, τα οποία καλούνται να εξοικονομήσουν χρόνο και χρήμα για την ανατροφή των παιδιών. Τα παιδιά κατέχουν κεντρική θέση στη σύγχρονη οικογένεια, η οποία δίνει ιδιαίτερη έμφαση στην εκπαίδευσή τους. Οι γονείς, πολλές φορές, μεταθέτουν στο απώτερο μέλλον τις δικές τους ικανοποιήσεις, προκειμένου να ανταποκριθούν στις μεγά-

**λες οικονομικές απαιτήσεις της εκπαίδευσης των παιδιών τους, ευελπιστώντας ότι κάποτε αυτά, με τα αυξημένα μορφωτικά προσόντα τους, θα πραγματοποιήσουν ως ενήλικες τα όνειρα που εκείνοι δεν κατόρθωσαν να εκπληρώσουν.**

**Η αντίφαση που παρατηρείται σε όλες τις χώρες της Ευρώπης είναι ότι, ενώ σε κάποιο βαθμό τα κράτη στηρίζουν τις οικογένειες, ώστε αυτές να αποκτήσουν όλο και περισσότερα παιδιά, ταυτόχρονα θεωρείται «προσόν» για μια γυναίκα να μην έχει παιδιά, προκειμένου αυτή να μπορέσει να εξελιχθεί επαγγελματικά.**

**Επειδή η τάση αυτή της σύγχρονης οικογένειας είναι ιδιαίτερα εμφανής σε πολλές χώρες της Ευρώπης, παρατηρούμε όλο και συχνότερα τη θέσπιση νόμων για τη στη-**

**ριξη της τεχνητής γονιμοποίησης, όπως και την έκδοση κειμένων, οδηγιών και συμβάσεων που αναφέρονται στα δικαιώματα των παιδιών, όπως είναι η Σύμβαση των Ηνωμένων Εθνών για τα Δικαιώματα των Παιδιών (1989), ο Ευρωπαϊκός Χάρτης για τα Δικαιώματα των Παιδιών (1990) κ.ά.**

**Ο προβληματισμός για το μέλλον της οικογένειας είναι έντονος. Τα νέα οικογενειακά σχήματα, όπως οι συμβιώσεις που δεν αποσκοπούν στην αναπαραγωγή του είδους (γάμοι ομοφυλοφίλων), που εμφανίζονται ιδίως στη Δυτική Ευρώπη, προκαλούν προβληματισμούς ως προς τις θεσμικές ρυθμίσεις. Αλλά και τα επιτεύγματα στον τομέα της γενετικής τεχνολογίας όπως η εξωσωματική γονιμοποίηση, η επιλογή του φύλου του παιδιού, οι τράπεζες**

**σπέρματος θέτουν νέα ερωτήματα ηθικής και νομικής φύσης. Έτσι, ενώ μέχρι χθες θέματα πατρότητας και μητρότητας θεωρούνταν λυμένα, σήμερα εμφανίζονται εκ νέου στο κοινωνικό προσκήνιο και ζητούν επαναπροσδιορισμό.**

**Ενδεικτική των νέων δεδομένων και των προβλημάτων που αυτά προκαλούν είναι η περίπτωση η οποία περιγράφεται στο άρθρο ημερήσιας εφημερίδας (βλ. παράθεμα).**

**Η επιστήμη της κοινωνιολογίας οφείλει να εξετάσει ό,τι ανακύπτει από τις παραπάνω αναπόφευκτες αλλαγές, καθώς αυτές συμπαράσφουρουν τις ιδέες, αλλά και το σύστημα αξιών μας σχετικά με την οικογένεια.**

## Πίνακας 4.3. Φυσική κίνηση του πληθυσμού

	<b>1971</b>	<b>1981</b>	<b>1991</b>	<b>2000</b>	<b>2001</b>
<b>Γάμοι</b>	<b>73.350</b>	<b>71.178</b>	<b>65.568</b>	<b>48.880</b>	<b>58.491</b>
<b>Επί 1000 κατοίκων</b>	<b>8,3</b>	<b>7,3</b>	<b>6,4</b>	<b>4,5</b>	<b>5,3</b>
<b>Διαζύγια</b>	<b>3.675</b>	<b>6.349</b>	<b>6.351</b>	<b>11.309</b>	<b>11.184</b>
<b>Επί 1000 γάμων</b>	<b>50,1</b>	<b>89,2</b>	<b>96,9</b>	<b>231,4</b>	<b>191,2</b>
<b>Γεννήσεις</b>	<b>141.126</b>	<b>140.953</b>	<b>102.620</b>	<b>103.267</b>	<b>102.282</b>
<b>Επί 1000 κατοίκων</b>	<b>16,0</b>	<b>14,5</b>	<b>10,0</b>	<b>9,5</b>	<b>9,4</b>
<b>Θάνατοι</b>	<b>73.819</b>	<b>86.261</b>	<b>95.498</b>	<b>105.219</b>	<b>102.559</b>
<b>Επί 1000</b>	<b>8,4</b>	<b>8,9</b>	<b>9,3</b>	<b>9,5</b>	<b>9,4</b>

<b>κατοίκων</b>					
-----------------	--	--	--	--	--

Πηγή: Ε.Σ.Υ.Ε. (2003).



**«Ο Άρειος Πάγος καλείται να αποφασίσει ποιος είναι ο νόμιμος πατέρας - Ο γόρδιος δεσμός μιας εξωσωματικής**

**...Απάντηση σε κρίσιμα νομικά ζητήματα που γεννούν τα επιτεύγματα της γενετικής τεχνολογίας καλείται να δώσει ο Άρειος Πάγος.**

**Για πρώτη φορά το ανώτατο δικαστήριο βρίσκεται αντιμέτωπο με ένα εξαιρετικά πολύπλοκο νομικό και ηθικό πρόβλημα, αυτό της αναγνώρισης των παιδιών που αποκτήθηκαν εκτός γάμου ύστερα από εξωσωματική γονιμοποίηση, αλλά και με το δίλημμα ποιος είναι ο νόμιμος πατέρας, ο κοινωνικός ή ο βιολογικός. Η υπόθεση έφτασε στον Άρειο Πάγο, αφού προηγουμένως δίχασε τα κατώτερα δικαστήρια, που έδωσαν**

διαφορετική απάντηση στο ποιος είναι ο νόμιμος πατέρας. Η ιστορία αρχίζει το 1981, όταν παντρεμένη γυναίκα, που έπασχε από απόφραξη σαλπίνγων επισκέφθηκε ιδιωτικό ιατρικό κέντρο προκειμένου να αποκτήσει παιδί με εξωσωματική γονιμοποίηση. Αρχικά η σχέση του γυναικολόγου –διευθυντή μονάδας, που επίσης ήταν παντρεμένος- με τη γυναίκα ήταν τυπική, στη συνέχεια όμως εξελίχθηκε σε ερωτική σχέση που κράτησε 5 χρόνια. Όλο αυτό το διάστημα έγιναν επανειλημμένες προσπάθειες τεχνητής γονιμοποίησης, που τελικά καρποφόρησε το 1988. Το Σεπτέμβριο του 1989 η γυναίκα γέννησε δίδυμα, αφού χρησιμοποιήθηκαν ωάρια και σπέρμα τρίτων δοτών από Τράπεζες. Μετά τη γέννηση των παι-

διών και αφού και οι δυο είχαν πάρει διαζύγιο από τους συζύγους τους, το ζευγάρι χώρισε. Η μητέρα κατέφυγε στα δικαστήρια, ζητώντας με αγωγή της να αναγνωρισθεί ότι πατέρας των παιδιών της είναι ο γιατρός, αφού συζούσαν από το 1984 και για 5 χρόνια με σκοπό το γάμο και εκείνος είχε συγκατατεθεί στη σύλληψη των παιδιών με τεχνητή εξωσωματική γονιμοποίηση. Σε πρώτη φάση η γυναίκα δικαιώθηκε από το Πρωτοδικείο, το οποίο αναγνώρισε ότι ο πατέρας είναι ο γιατρός. Αντίθετα, το Εφετείο απέρριψε τον ισχυρισμό της μητέρας ως μη νόμιμο, κρίνοντας ότι η συμφωνία που έκαναν για να αποκτήσουν παιδιά είναι άκυρη, διότι δεν ήταν παντρεμένοι, αλλά συμβίωναν. Στο ίδιο μήκος κύματος με τη δευ-

τεροβάθμια απόφαση κινείται και η εισήγηση του εισαγγελέα του Αρείου Πάγου, Δημ. Λινού, ενώπιον της ολομέλειας του Αρείου Πάγου, ο οποίος υποστηρίζει ότι στη συγκεκριμένη περίπτωση ο γιατρός δεν μπορεί να θεωρηθεί ο πατέρας των παιδιών. Ωστόσο δέχεται ότι υπάρχει "νομικό κενό" που χρήζει ρυθμίσεως, καθώς οι διατάξεις του Οικογενειακού Δικαίου ισχύουν μόνον για την έγγαμη σχέση και δεν μπορεί να εφαρμοστεί και στη συμβίωση με ελεύθερη σχέση. Για να τεκμηριώσει την άποψή του, ο εισαγγελέας του Αρείου Πάγου αναφέρει: Στην περίπτωση της γυναίκας που είναι παντρεμένη και συμβιώνει με άλλον άνδρα, η συγκατάθεση του τελευταίου για την απόκτηση παι-

**διών είναι "νομικά αδιάφορη".  
Και αυτό διότι ο σύντροφός της  
δε δικαιούται να δημιουργήσει α-  
μάχητο τεκμήριο "κοινωνικής"  
πατρότητας για τον εαυτό του, έ-  
στω και αν η σύντροφός του βρί-  
σκεται σε διάσταση με το σύζυγό  
της. Είναι άκυρη η συμφωνία που  
κάνουν οι σύντροφοι εκτός γάμου  
για την απόκτηση παιδιού με τε-  
χνητή γονιμοποίηση, διότι αντι-  
βαίνει στα χρηστά ήθη σύμφωνα  
με την κρατούσα ηθική της κοινω-  
νίας, διαταράσσει την οικογενεια-  
κή τάξη και προσβάλλει το θεσμό  
του γάμου.**

**Είναι αδιάφορο για το νομοθέτη  
το γεγονός ότι οι σύντροφοι που  
είχαν σχέση βρίσκονταν σε διά-  
σταση με τους συζύγους τους...»  
Ελευθεροτυπία, Β. Φωτοπούλου,  
23-1-2004**

## Ερωτήσεις

1. Ποια είναι η διαφορά της οικογένειας από το νοικοκυριό;
2. Ποια είναι τα στοιχεία της οικογένειας που την προσδιορίζουν ως κοινωνικό θεσμό;
3. Ποιους σκοπούς εξυπηρετεί η οικογένεια με τη μεταβίβαση των αγαθών της στην επόμενη γενιά;
4. Να περιγράψετε τη μορφή και τα χαρακτηριστικά της εκτεταμένης οικογένειας.
5. Τι ονομάζουμε πυρηνική οικογένεια;
6. Αφού μελετήσετε τα στοιχεία του πίνακα 4.1, να αναφέρετε τις σημαντικότερες εξελίξεις που παρατηρείτε στη σύνθεση των νοικοκυριών.

- 7. Να συγκρίνετε τη θέση της γυναίκας στην εκτεταμένη και στην πυρηνική οικογένεια.**
- 8. Ποιες είναι οι μορφές οικογενειακής συμβίωσης στη σύγχρονη κοινωνία;**

## **5. ΕΚΠΑΙΔΕΥΣΗ: ΠΑΡΑΓΟΝΤΑΣ Α- ΝΑΠΑΡΑΓΩΓΗΣ ΚΑΙ ΑΛΛΑΓΗΣ ΤΗΣ ΚΟΙΝΩΝΙΑΣ**

- Ο ρόλος της εκπαίδευσης: έκδηλες και άδηλες λειτουργίες
- Εκπαιδευτικά συστήματα
- Η εκπαίδευση ως παράγοντας αναπαραγωγής της κοινωνίας
- Η εκπαίδευση ως παράγοντας αλλαγής της κοινωνίας
- Εκπαίδευση και κοινωνία της πληροφορίας



## Εισαγωγή

Η εκπαίδευση στη σύγχρονη κοινωνία επιτελεί πολλές λειτουργίες. Λόγω του σημαντικού ρόλου της, αλλά και του πλήθους των λειτουργιών της αποτέλεσε αντικείμενο έρευνας της κοινωνιολογίας. Οι σχετικές έρευνες εστιάζουν στο αν η εκπαίδευση είναι ένας μηχανισμός αναπαραγωγής της κοινωνίας και του πολιτισμού της ή αν αποτελεί μοχλό μετακίνησης του ατόμου σε μια ανώτερη επαγγελματική ή κοινωνική θέση.

## **5.1. Ο ρόλος της εκπαίδευσης**

**Η εκπαιδευτική διαδικασία καλεί το παιδί, από τη νηπιακή ηλικία μέχρι και την εφηβεία, να περάσει ένα μέρος του χρόνου του με τους συνομηλίκους του και εκτός οικογενειακού πλαισίου. Οι συνομήλικοι είναι το ευρύτερο κοινωνικό πλαίσιο στο οποίο το παιδί καλείται να ενταχθεί και η ένταξη αυτή συνοδεύεται από:**

- τη σταδιακή ανεξαρτοποίηση από το οικογενειακό περιβάλλον,**
- τη συνειδητοποίηση από την πλευρά του παιδιού ότι η ιεραρχία δε στηρίζεται αναγκαστικά σε βιολογικές βάσεις (από τον πατέρα της οικογένειας στο δάσκαλο του σχολείου),**
- την ανάληψη ευθυνών από το ίδιο το παιδί,**

- την αυτόνομη λήψη αποφάσεων.

Συμπαραστάτης του ατόμου σε αυτή τη νέα κοινωνική πραγματικότητα, όπου δε συγχωρούνται τα πάντα, όπως συχνά συμβαίνει στην οικογένεια, είναι το σχολείο. Αυτό το στάδιο, κατά το οποίο το παιδί αυτονομείται και οι σχέσεις του με τους άλλους δε χαρακτηρίζονται από το συναίσθημα ή από τη συγγένεια, ονομάζεται δευτερογενής κοινωνικοποίηση.

Η έκθεση της Διεθνούς Επιτροπής για την Εκπαίδευση της UNESCO επισημαίνει τη σπουδαιότητα της δευτερογενούς κοινωνικοποίησης, δίνοντας έμφαση στους ακόλουθους στόχους της μάθησης, που αποτελούν τους πυλώνες της γνώσης:

α) να μάθει στο άτομο πώς να μαθαίνει, δηλαδή πώς να αποκτά τα

**εργαλεία της κατανόησης του κόσμου...,**

**β) να του μάθει πώς να ενεργεί, έτσι ώστε να είναι παραγωγικό στο χώρο του,**

**γ) να του μάθει πώς να ζει μαζί με τους άλλους, δηλαδή πώς να συμμετέχει στη ζωή τους και να συνεργάζεται μαζί τους,**

**δ) να του μάθει πώς να υπάρχει... Η εκπαίδευση πρέπει να δώσει στους ανθρώπους την ελευθερία της σκέψης, της κρίσης, της έκφρασης των αισθημάτων και της φαντασίας, για να αναπτύξουν τις δεξιότητές τους και τη δυνατότητα να ελέγχουν όσο εξαρτάται από αυτούς τη ζωή τους...» (UNESCO, 1999:125, 139).**

**Σύμφωνα με τον Κρ. Ντε Μοντιμπέρ (2000:110), η κοινωνιολογία έχει καταδείξει μέσα από την κριτι-**

**κή της ανάλυση ότι ο εκπαιδευτικός μηχανισμός εκπληρώνει συγκεκριμένες λειτουργίες:**

**1. Διαφυλάττει τον πολιτισμό του παρελθόντος. Η διαφύλαξη αυτή είναι σημαντική, γιατί ανταποκρίνεται στην ανάγκη διαίωνισης του πολιτισμού που έχουν αναπτύξει οι προηγούμενες γενιές.**

**2. Διασφαλίζει τη μετάδοση του πολιτισμού. Θα μπορούσαμε να πούμε ότι η εκπαίδευση σμιλεύει και κατασκευάζει τον «καλλιεργημένο» άνθρωπο μιας κοινωνίας.**

**3. Προάγει την κοινωνική ενσωμάτωση του ατόμου, η οποία μπορεί να λάβει δύο μορφές: ηθική και νοητική. Το εκπαιδευτικό σύστημα έχει την ευθύνη να εξοπλίζει τα άτομα με ίδιες κατηγορίες σκέψης. Λόγω ίσως αυτής της λειτουργίας η εκπαίδευση θεωρήθηκε ως ιδεολο-**

**γικός μηχανισμός αναπαραγωγής της κοινωνίας (και μάλιστα αναπαραγωγής της κυρίαρχης ιδεολογίας).**

**4. Συμβάλλει στον επαγγελματικό προσανατολισμό του ατόμου. Συνεπώς θα μπορούσαμε να πούμε ότι το σχολείο «διανέμει» προσόντα που θα επιτρέψουν στα άτομα να ενταχθούν στην αγορά της εργασίας.**

**Οι λειτουργίες της εκπαίδευσης είναι έκδηλες (φανερές) και άδηλες (κρυφές). Η πιο σημαντική από τις έκδηλες λειτουργίες της είναι η μετάδοση των γνώσεων, των προτύπων και των αξιών. Τα στοιχεία αυτά, στο βαθμό που εσωτερικεύονται και αφομοιώνονται από τους μαθητές, οδηγούν τη δράση τους σε έναν κοινό προσανατολισμό.**

**Η πιο σημαντική από τις άδηλες**

**(κρυφές) λειτουργίες της εκπαίδευσης είναι η επιλογή που γίνεται στο σχολείο και συγκεκριμένα ο προσανατολισμός των πιο «αδύνατων» μαθητών προς την τεχνική εκπαίδευση. Η τεχνική εκπαίδευση φαινόταν ότι δημιουργήθηκε με σκοπό να προετοιμάσει τους μαθητές για την επαγγελματική τους σταδιοδρομία και είχε σημαντικές διαφορές από τη γενική παιδεία που παρείχε το λύκειο. Ωστόσο, σε πολλές περιπτώσεις, η τεχνική εκπαίδευση κατέληξε να δέχεται τις αποκλεισμένες από το λύκειο μάζες των παιδιών που προέρχονται από τα λαϊκά και τα μεσαία στρώματα. Το φιλτράρισμα αυτό ισχύει και στις βαθμίδες της ανώτερης / ανώτατης εκπαίδευσης.**

**Βέβαια, οι έκδηλες ή οι άδηλες λειτουργίες ενός εκπαιδευτικού συ-**

**στήματος εξαρτώνται από το ευρύτερο κοινωνικο-οικονομικό και πολιτικό πλαίσιο της κοινωνίας. Έτσι, αν, για παράδειγμα, ένα κράτος ενδιαφέρεται να προστατεύσει όλους τους πολίτες, τότε θα ενισχύσει την εκπαιδευτική λειτουργία η οποία αποσκοπεί στην κοινωνική ενσωμάτωση.**





**Εικ.5.1α Σχολείο της Φανής Χιλ  
1865 (Αθήνα 1939-1900: Φωτογρα-  
φικές μαρτυρίες Μουσείο Μπενάκη).**



**Εικ.5.1β Μαθητές στο προαύλιο του σχολείου τους κατά το σχολικό έτος 1981-82 (Ιστορία του Νέου Ελληνισμού, τόμος 10, τεύχος 11, εκδ. Ελληνικά Γράμματα).**



**Εικ.5.1γ Γ Λυκείου, 2ο Λύκειο  
Δραπετσώνας, σχολική εκδρομή  
2004 (Φωτογραφικό αρχείο Β.  
Σπανάκου).**

«..Πολλά παιδιά μέσα στην τάξη ήθελαν να κερδίσουν την εύνοια των δασκάλων. Εγώ ήθελα να κερδίσω την αγάπη και το θαυμασμό της τάξης. Θύμωναν οι δάσκαλοι με τις...εξυπνάδες μου, όμως η τάξη χαιρόταν και γελούσε... Δε με ενδιέφερε η τιμωρία που θα επακολουθούσε. Μου αρκούσαν τα μάτια που άστραφταν με κέφι, περιμένοντας να παίξω τον τρελό ρόλο που εκείνοι δεν τολμούσαν. Τις περισσότερες φορές πάντως πλήρωνα αυτούς τους ρόλους με κάτι σφυριχτές χαρακιές στις χούφτες μου, που, από αδύνατες και ξεπαγιασμένες, μετά τα χτυπήματα φούσκωναν σαν ψωμιά και ζεμάταγαν, ενώ το σάλιο μου πάντοτε τη στιγμή του πόνου αποκτούσε μια περίεργη γεύση αίματος. Οι πιο φοβερές χαρακιές ήταν αυτές

στο καλάμι. Εκεί χτυπούσε ο διευθυντής τα μικρότερα αγόρια και τα έκανε να χοροπηδάνε κλαίγοντας με τ' αδύνατα σπирτόξυλα που είχανε για πόδια...

Αν είναι αλήθεια πως, όταν ανοίγει ένα σχολείο, κλείνει μια φυλακή, τότε σίγουρα εκείνος ο διευθυντής θα είχε φύγει απ' τη φυλακή, που έκλεισε μόλις άνοιξε ετούτο το σχολείο, και είχε έρθει να το διευθύνει με τον ίδιο σκληρό και ανελέητο τρόπο...»

(Μ. Σφακιανάκη-Μανωλίδου, 1998: 17).

## **5.1.1 Εκπαιδευτικά συστήματα - Ελληνικό εκπαιδευτικό σύστημα**

**Τα εκπαιδευτικά συστήματα δεν είναι παντού ίδια. Η διαφοροποίηση αυτή αφορά τις δομές, τις λειτουργίες, τους τρόπους χρηματοδότησης, αλλά και τους στόχους που θέτουν. Για παράδειγμα, κάθε εκπαιδευτικό σύστημα έχει διαφορετικό αριθμό ετών υποχρεωτικής φοίτησης και κατάτμησης σε βαθμίδες και κύκλους, περιεχόμενα σπουδών, ωρολόγια προγράμματα, τρόπους διδασκαλίας, μηχανισμούς επιλογής, προαγωγής και πρόσβασης στα Α.Ε.Ι., οργάνωσης και διοίκησης (βλ. πίνακα 5.2). Οι διαφορές αυτές αντανακλούν κοινωνικο-οικονομικούς και ιστορικούς παράγοντες, παραδόσεις, παιδαγωγικές αντιλήψεις, τοπικές ανάγκες, αλλά**

**και τα οράματα των πολιτικών ηγεσιών των χωρών σχετικά με τους σκοπούς και τους στόχους της εκπαίδευσης.**

**Σε ό,τι αφορά τη διαφοροποίηση στα προγράμματα σπουδών 21 ευρωπαϊκών χωρών / περιοχών, σχετικές μελέτες του Παιδαγωγικού Ινστιτούτου (βλ. πίνακα 5.1) έχουν δείξει μικρή διαφοροποίηση ως προς τους θεματικούς άξονες που καλύπτονται στα λεγόμενα βασικά μαθήματα, δηλαδή τη γλώσσα και τα μαθηματικά.**

**Ενδιαφέρον θα ήταν να γίνει σύγκριση και στα μαθήματα των κοινωνικών επιστημών (π.χ. οικονομία, κοινωνιολογία, πολιτική επιστήμη, ψυχολογία κτλ.) τα οποία αφορούν τις κοινωνικές δεξιότητες, όπως είναι η κοινωνική ενσυναίσθηση, η καλλιέργεια της ανεκτικότητας**

**κ.ά.**

**Τα εκπαιδευτικά συστήματα διαφέρουν, όπως προαναφέρεται, και ως προς την οργάνωση και τη διοίκηση της εκπαίδευσης. Οι χώρες υιοθετούν εναλλακτικά συστήματα οργάνωσης και διοίκησης, για να πετύχουν τους στόχους της εκπαιδευτικής πολιτικής τους. Για παράδειγμα, το εκπαιδευτικό σύστημα της Ελλάδας είναι περισσότερο συγκεντρωτικό (οι αποφάσεις παίρνονται σε επίπεδο του Υπουργείου και της κεντρικής διοίκησης), ενώ αυτό της Αγγλίας και της Ουαλίας είναι περισσότερο αποκεντρωτικό (οι αποφάσεις λαμβάνονται, κατά κύριο λόγο, από το σχολείο και τις τοπικές εκπαιδευτικές αρχές) (βλ. πίνακα 5.2).**

**Ο τρόπος οργάνωσης της εκπαίδευσης εξαρτάται από ιστορικούς,**



**πολιτικούς και οικονομικούς παράγοντες. Στην περίπτωση της Ελλάδας ο συγκεντρωτικός χαρακτήρας του εκπαιδευτικού μας συστήματος ανιχνεύεται από την εποχή του Όθωνα (1833-1834). Οι αλλεπάλληλες μεταρρυθμίσεις επικεντρώθηκαν περισσότερο στο περιεχόμενο των σπουδών (κλασική ή πρακτική εκπαίδευση, καθαρεύουσα ή δημοτική γλώσσα κτλ.) παρά στις βασικές δομές της εκπαίδευσης.**

**Εκτός όμως από τους ιστορικούς και κοινωνικούς παράγοντες που επιδρούν στην οργάνωση της εκπαίδευσης, θα πρέπει να αναρωτηθούμε αν το ελληνικό σύστημα, όπως αυτό είναι διαρθρωμένο, είναι αποτελεσματικό και αν πετυχαίνει τους στόχους του. Ως δείκτες επιτυχίας μπορούμε να χρησιμοποιήσουμε όχι μόνο τις συγκριτικές επι-**

**δόσεις των μαθητών, αλλά και το οικονομικό κόστος που βαρύνει τις ελληνικές οικογένειες.**

**Σύμφωνα με μελέτη της Ευρωπαϊκής Επιτροπής ("European education production functions", 2003), το ελληνικό εκπαιδευτικό σύστημα χαρακτηρίζεται, εκτός των άλλων, και από τις χαμηλές επιδόσεις των Ελλήνων μαθητών σε σχέση με μαθητές άλλων ευρωπαϊκών χωρών και από το χαμηλό ποσοστό των δημόσιων δαπανών για την εκπαίδευση.**

**Επιπλέον, το 51% των μαθητών που προέρχονται από φτωχές οικογένειες δεν καταφέρνει να εισαχθεί σε πανεπιστήμια. Μόνο στις Η.Π.Α. παρατηρούνται μεγαλύτερες ανισότητες από αυτές που παρατηρούνται στην Ελλάδα. Τέλος, το 23% των παιδιών που προέρχονται**

από γονείς με χαμηλή εκπαίδευση αντιμετωπίζει μεγαλύτερη δυσκολία από ό,τι άλλοι συμμαθητές τους ακόμα και στο να ολοκληρώσουν τις σπουδές τους στη δευτεροβάθμια εκπαίδευση (γυμνάσια και λύκεια).

Μία από τις χαρακτηριστικές αδυναμίες του ελληνικού εκπαιδευτικού συστήματος σήμερα είναι η ύπαρξη φροντιστηρίων, που λειτουργούν συμπληρωματικά προς το σχολείο και απορροφούν σημαντικά κονδύλια από το εισόδημα της οικογένειας και το χρόνο των μαθητών. Άρα, ο ρόλος που καλείται να διαδραματίσει η οικογένεια στις σπουδές του παιδιού είναι πολύ σημαντικός.

Σύμφωνα με στοιχεία του Κέντρου Προγραμματισμού και Οικονομικών Μελετών (Κ.Ε.Π.Ε.), το μέσο ελληνικό νοικοκυριό διαθέτει μηνιαίως ένα βασικό μισθό για να καλύψει τα

**φροντιστήρια και τις άλλες εκπαιδευτικές ανάγκες δύο μαθητών λυκείου. Η μηνιαία δαπάνη για την εκπαίδευση από τα 31 ευρώ ανά παιδί το 1974 αυξήθηκε σε 83,4 ευρώ το 2004 (τα ποσά είναι διαμορφωμένα με βάση το κόστος ζωής του 1974, το οποίο έχει αναχθεί σε τιμές του 2003). Οι δαπάνες αυτές αυξάνονται σημαντικά για τους μαθητές λυκείου, κυρίως λόγω των φροντιστηρίων: το 1974 μια οικογένεια έδινε 71 ευρώ το μήνα για κάθε παιδί, ενώ το 2004 έδινε 215 ευρώ.**

**Κατά καιρούς έχουν γίνει προσπάθειες, μέσω των εκπαιδευτικών μεταρρυθμίσεων, ώστε να δημιουργηθούν οι κατάλληλες συνθήκες για τον περιορισμό των φροντιστηρίων, της λεγόμενης παραπαιδείας. Παρ' όλα αυτά οι αριθμοί δείχνουν ότι οι οικογενειακές δαπάνες για**

την εκπαίδευση έχουν σχεδόν τριπλασιαστεί τα τελευταία 25 χρόνια.

Βέβαια είναι εύλογο το ερώτημα γιατί μια οικογένεια είναι υποχρεωμένη από τα πράγματα να δίνει τόσα χρήματα στα φροντιστήρια ή τα ιδιαίτερα μαθήματα. Θα ήταν επικίνδυνο να προσπαθήσουμε να εξηγήσουμε μέσα σε λίγες γραμμές τη συνύπαρξη του ελληνικού εκπαιδευτικού συστήματος με τα φροντιστήρια. Φαίνεται πως οτιδήποτε δεν έχει μια χρηματική τιμή απαξιώνεται στη συλλογική συνείδηση. Μια τέτοια αντίληψη όμως καταλύει τα όρια μεταξύ δημόσιας και ιδιωτικής εκπαίδευσης προς όφελος της δεύτερης, και έτσι επιτρέπει στην ιδιωτική πρωτοβουλία να αντιμετωπίζει την εκπαίδευση ως κερδοφόρα επιχείρηση. Φαίνεται να έχουν υπερισχύσει φιλελεύθερες αντιλή-

**ψεις και η μόρφωση, από δημόσιο κοινωνικό αγαθό, να έχει μετατραπεί σε δαπάνη για την αγορά εκπαιδευτικών υπηρεσιών. Οι αντιλήψεις αυτές υποβοηθούνται και από τις σχετικά χαμηλές δημόσιες δαπάνες για την εκπαίδευση στη χώρα μας σε σχέση με τις άλλες ευρωπαϊκές χώρες. Η αύξηση των δαπανών για την παιδεία θα μπορούσε να συμβάλει στην αναβάθμιση των υποδομών, στη λειτουργία τάξεων με λιγότερους μαθητές και στην εξατομίκευση της διδασκαλίας.**

**Αναμφίβολα, καθοριστικό ρόλο στη διάδοση των φροντιστηρίων ασκούν η νοοτροπία, οι αξίες και οι προσδοκίες των ελληνικών οικογενειών για την εκπαίδευση των παιδιών τους. Αν και η γνώση έχει παραδοσιακά αποτελέσει μια πρωταρχική αξία στην ελληνική κοινωνία,**

**στις αντιλήψεις των σημερινών γονέων η εκπαίδευση, και συγκεκριμένα η πανεπιστημιακή εκπαίδευση, θεωρείται το ασφαλέστερο μέσο για την επαγγελματική κατοχύρωση των παιδιών τους. Οι αντιλήψεις και οι προσδοκίες των γονέων ενισχύονται από τις απαιτήσεις της σύγχρονης κοινωνίας της πληροφορίας, καθώς και από την αύξηση του ανταγωνισμού μετά την ελεύθερη διακίνηση των εργαζομένων στο πλαίσιο της Ε.Ε.**

**Σύμφωνα με το Ευρωπαϊκό Συμβούλιο (European Union Benchmarks for Higher Performance, 2003 :201), για να προοδεύσουν οι κοινωνίες, τα εκπαιδευτικά συστήματα πρέπει να θέσουν ως στόχους για το χρονικό διάστημα το 2000 έως το 2010:**

- Τη μείωση στο 10% ή και λιγότερο**

**του αριθμού των μαθητών που εγκαταλείπουν πρόωρα το σχολείο, δηλαδή πριν τελειώσουν τη φοίτηση στο γυμνάσιο ή το λύκειο.**

- Την αύξηση του αριθμού των πτυχιούχων στα μαθηματικά, τις κοινωνικές επιστήμες και την τεχνολογία τουλάχιστον κατά 15%, με ταυτόχρονη μείωση της ανισότητας μεταξύ των δύο φύλων.**

- Την αύξηση τουλάχιστον στο 85% των νέων 22 ετών που θα έχουν τελειώσει το β` κύκλο της δευτεροβάθμιας εκπαίδευσης.**

- Τη μείωση τουλάχιστον κατά 20% του ποσοστού των νέων ηλικίας 15 ετών που έχουν χαμηλές επιδόσεις στην ικανότητα κατανόησης κειμένου.**

- Τη συμμετοχή στη διά βίου μάθηση τουλάχιστον του 12,5% του ενήλικου ενεργού πληθυσμού ηλικίας**



**25-64 ετών.**

**Είναι προφανές ότι στην ιεράρχηση των προτεραιοτήτων μιας χώρας η εκπαίδευση πρέπει να κατέχει την πρώτη θέση, όπως επίσης και η αύξηση των δημόσιων πόρων για την παιδεία, αφού αυτή θεωρείται -και είναι- επένδυση ζωτικής σημασίας, γιατί «...η ανάπτυξη της παιδείας μάς επιτρέπει πραγματικά να πολεμήσουμε ένα σύνολο παραγόντων ανασφάλειας, όπως είναι η ανεργία, ο αποκλεισμός, οι ανισότητες ανάμεσα στα διάφορα έθνη ή οι εθνικές και θρησκευτικές διαμάχες...»**

**(Εκπαίδευση. Ο θησαυρός που κρύβει μέσα της, 1999:246).**



**Εικ.5.3α Σκηνές σχολείου από την αρχαιότητα ζωγραφισμένες σε αγγεία (485-480 π.Χ.) (Ελληνική τέχνη: αρχαία αγγεία, Εκδοτική Αθηνών).**



**Εικ.5.2 Το ιαπωνικό δημόσιο σχολείο: χώρος εκμάθησης ρόλων (R.T. Schaefer, Sociology, 7th Edition, The McGraw Hill Companies, Inc., 2001).**



**Εικ.5.3β Ιδιωτικός δάσκαλος διδάσκει Αθηναία (Ιστορία του Ελληνικού Έθνους, Εκδοτική Αθηνών, 1970).**

## Πίνακας 5.1. Αριθμός ευρωπαϊκών χωρών που αναφέρουν θεματικούς άξονες στα προγράμματα σπουδών, κατά κατηγορία μαθημάτων (ενδεικτικός κατάλογος)

	Θεματικοί άξονες	Αριθμός χωρών/περιοχών
Διδασκαλία της γλώσσας	Ανάλυση και ερμηνεία κειμένου	21
	Γραπτή χρήση του λόγου	21
	Προφορικές παρουσιάσεις/εισηγήσεις	16

<b>Ξένη γλώσσα</b>	<b>Γραπτός (π.χ. επιστολές, σημειώσεις, περιλήψεις)</b>	<b>18</b>
	<b>Προφορικές παρουσιάσεις</b>	<b>15</b>
<b>Μαθηματικά</b>	<b>Άλγεβρα και υπολογισμοί</b>	<b>21</b>
	<b>Γεωμετρία</b>	<b>21</b>
	<b>Απεικόνιση δεδομένων, πιθανότητες, στατιστική</b>	<b>19</b>
<b>Φυσικές επιστήμες/ Φυσική</b>	<b>Μηχανική</b>	<b>21</b>
	<b>Ηλεκτρισμός, μαγνητισμός, και ηλεκτρομαγνητισμός</b>	<b>21</b>
	<b>Κύματα</b>	<b>20</b>
	<b>Πυρηνική, ατομική και κβαντική φυσική</b>	<b>20</b>

Πηγή: Παιδαγωγικό ινστιτούτο (2003 : 25-32)  
(επεξεργασία Ν. Πετρόπουλου)

**Πίνακας 5.2. Οργάνωση και διοίκηση της δημόσιας εκπαίδευσης: σύγκριση εκπαιδευτικών συστημάτων της Αγγλίας/Ουαλίας και της Ελλάδας**

Τομέας και αντικείμενο απόφασης	Αγγλία και Ουαλία			Ελλάδα		
	Κεντρική διοίκηση	Τοπική διοίκηση	Μεικτό (και δύο)	Κεντρική διοίκηση	Τοπική διοίκηση (σχο-)	Μεικτό (και δυο)

					<b>λείο</b>	
<b>Γενική εκπαιδευτι- κή πολιτική (νομικό πλαί- σιο κ.τ.λ.)</b>	<b>χ</b>			<b>χ</b>		
<b>Χρηματοδό- -τηση, πόροι</b>			<b>χ</b>	<b>χ</b>		
<b>Διαχείριση πόρων</b>		<b>χ</b>				<b>χ</b>
<b>Κατάρτιση</b>	<b>χ</b>			<b>χ</b>		



<b>εθνικού προγράμματος σπουδών</b>						
<b>Επιλογή εκπαιδευτικού υλικού(π.χ. βιβλία κ.τ.λ.)</b>		<b>X</b>		<b>X</b>		
<b>Πρόσληψη εκπαιδευτικών στελεχών εκπαί-</b>		<b>X</b>		<b>X</b>		

<b>δευσης</b>						
<b>Αντιμετώπι-ση θεμάτων πειθαρχίας μαθητών</b>		<b>Χ</b>			<b>Χ</b>	

**Πηγή: Eurydice (2003/2004) (επεξεργασία Ν. Πετρόπουλου).**

## Σχολικές τάξεις δημοτικού σχολείου του 1952 και 2004.



Εικ.5.4α Παιδείας Ενθύμιο Φωτοεκδοτική, 2005)



**Εικ.5.4β (Φωτογραφικό αρχείο Ε. Κουμάνταρη).**



**Εικ.5.5 Σκίτσο Βασίλη Παπαγεωργίου (Ελληνική Πολιτική Γελοιογραφία, Ινστιτούτο Δημοκρατίας Κ. Καραμανλής, εκδ. Ι. Σιδέρης, 2002).**

## ΠΕΡΙΕΧΟΜΕΝΑ

<b>4. Σύγχρονη ελληνική οικογένεια: μορφές προβλημάτων και προοπτικές.....</b>	<b>7</b>
<b>Εισαγωγή.....</b>	<b>8</b>
<b>4.1. Μορφές, λειτουργίες και κοινωνικοοικονομικές βάσεις της ελληνικής οικογένειας.....</b>	<b>9</b>
<b>4.1.1. Μορφές οικογένειας στο παρόν και το πρόσφατο παρελθόν .....</b>	<b>25</b>
<b>4.2. Καταμερισμός εργασίας στη σύγχρονη ελληνική οικογένεια.....</b>	<b>47</b>
<b>4.3. Μαθαίνοντας το ρόλο του άντρα και το ρόλο της γυναίκας: ένα παράδειγμα πρωτογενούς κοινωνικοποίησης.....</b>	<b>63</b>
<b>4.4. Προκλήσεις, προβλήματα, προοπτικές της σύγχρονης ελληνικής οικογένειας.....</b>	<b>78</b>

**5. ΕΚΠΑΙΔΕΥΣΗ: ΠΑΡΑΓΟΝΤΑΣ Α-  
ΝΑΠΑΡΑΓΩΓΗΣ ΚΑΙ ΑΛΛΑΓΗΣ ΤΗΣ  
ΚΟΙΝΩΝΙΑΣ.....94**

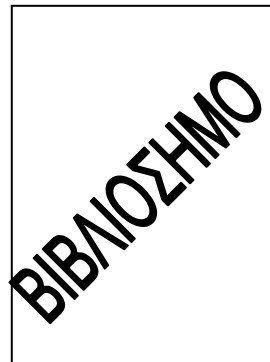
**Εισαγωγή.....95**

**5.1. Ο ρόλος της εκπαίδευσης.....96**

**5.1.1. Εκπαιδευτικά συστήματα- Ελ-  
ληνικό εκπαιδευτικό σύστημα ...108**



**Με απόφαση της Ελληνικής Κυβέρνησης τα διδακτικά βιβλία του Δημοτικού, του Γυμνασίου και του Λυκείου τυπώνονται από τον Οργανισμό Εκδόσεως Διδακτικών Βιβλίων και διανέμονται δωρεάν στα Δημόσια Σχολεία. Τα βιβλία μπορεί να διατίθενται προς πώληση, όταν φέρουν βιβλιόσημο προς απόδειξη της γνησιότητάς τους. Κάθε αντίτυπο που διατίθεται προς πώληση και δε φέρει βιβλιόσημο, θεωρείται κλεψίτυπο και ο παραβάτης διώκεται σύμφωνα με τις διατάξεις του άρθρου 7, του Νόμου 1129 της 15/21 Μαρτίου 1946 (ΦΕΚ 1946, 108, Α΄).**



**Απαγορεύεται η αναπαραγωγή οποιουδήποτε τμήματος αυτού του βιβλίου, που καλύπτεται από δικαιώματα (copyright), ή η χρήση του σε οποιαδήποτε μορφή, χωρίς τη γραπτή άδεια του Παιδαγωγικού Ινστιτούτου**