

Οδηγός Εγκατάστασης & Εγχειρίδιο Χρήσης

Το σπίτι μου



Το σχολείο μου



ΥΠΕΠΘ • ΠΑΙΔΑΓΩΓΙΚΟ ΙΝΣΤΙΤΟΥΤΟ

ΕΠΙΧΕΙΡΗΣΙΑΚΟ ΠΡΟΓΡΑΜΜΑ «ΚΟΙΝΩΝΙΑ ΤΗΣ ΠΛΗΡΟΦΟΡΙΑΣ» – Γ' ΚΟΙΝΟΤΙΚΟ ΠΛΑΙΣΙΟ ΣΤΗΡΙΞΗΣ

«Ολοκληρωμένη Αξιοποίηση των Τ.Π.Ε. στην Εκπαιδευτική Διαδικασία»



Έργο συγχρηματοδοτούμενο 80% από τα Ευρωπαϊκά Κοινωνικά Ταμεία και 20% από Εθνικούς Πόρους

© Copyright 200X Εκδόσεις Καστανιώτη Α.Ε.

Ζαλόγγου 11, 106 78 Αθήνα Τηλ.: 210-3301208, Fax: 210-3822530

info@kastaniotis.com – www.kastaniotis.com

Εγκατάσταση του λογισμικού

Εισάγετε το CD στη μονάδα του CD-ROM του υπολογιστή σας. Το πρόγραμμα εγκατάστασης θα εκτελεστεί αυτόματα. Αν έχετε απενεργοποιήσει τη ρύθμιση «Αυτόματης εκτέλεσης» (Autorun) για το CD-ROM σας ή αν το πρόγραμμα εγκατάστασης δεν εκτελεστεί αυτόματα, για οποιοδήποτε λόγο, τότε εγκαταστήστε το πρόγραμμα χειροκίνητα ως εξής:

- Κάντε διπλό κλικ στο εικονίδιο «Ο Υπολογιστής μου» (My Computer).
- Βρείτε τη μονάδα του CD-ROM σας και κάντε διπλό κλικ επάνω του.
- Μόλις το παράθυρο με τα περιεχόμενα του CD-ROM εμφανιστεί, κάντε διπλό κλικ στο αρχείο Setup (Setup.exe).

Με την έναρξη του προγράμματος εγκατάστασης εμφανίζεται η ακόλουθη οθόνη:

Επιλέγετε **Εγκατάσταση του προγράμματος** και αμέσως εμφανίζεται η ακόλουθη οθόνη με τις πληροφορίες για τη θέση του προγράμματος στο σκληρό δίσκο και τις επιλογές σας.



Αν επιλέξετε «Εγκατάσταση», το λογισμικό θα εγκατασταθεί στον κατάλογο **HomeSchool** του σκληρού σας δίσκου (C:\HomeSchool).

Για τη σωστή εκτέλεση του λογισμικού αρκεί να έχετε οποι-

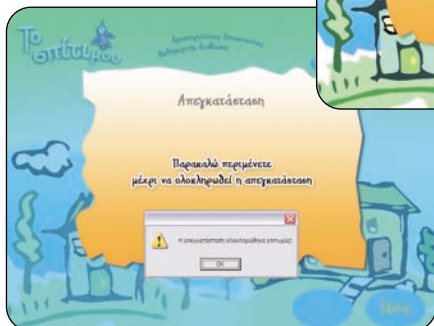
αδήποτε έκδοση των Windows 2000, XP, Vista ή μεταγενέστερη. Επίσης, για τοπική χρήση του λογισμικού χρειάζεται να έχετε 142 MB ελεύθερο χώρο στο σκληρό δίσκο.

Απεγκατάσταση του λογισμικού

Ακολουθήστε τα πρώτα βήματα της διαδικασίας εγκατάστασης και όταν φθάσετε στην πρώτη οθόνη του προγράμματος επιλέξτε το κουμπί **Απεγκατάσταση του προγράμματος**, ώστε να προχωρήσετε στην απεγκατάσταση του λογισμικού.

Αμέσως μετά θα εμφανιστεί η οθόνη με τις πληροφορίες για τη θέση του προγράμματος στο δίσκο και τις επιλογές σας. Για την αποφυγή λανθασμένης επιλογής «Απεγκατάστασης», το πρόγραμμα ζητά την προσοχή σας για την επιλογή σας αυτή, παρουσιάζοντας την ακόλουθη οθόνη:

Εάν επιλέξετε την εντολή **Απεγκατάσταση**, τότε θα εμφανιστεί η ακόλουθη οθόνη και το πρόγραμμα θα διαγραφεί από το δίσκο.



ΟΔΗΓΟΣ ΧΡΗΣΗΣ ΤΟΥ ΛΟΓΙΣΜΙΚΟΥ «ΤΟ ΣΠΙΤΙ ΜΟΥ•ΤΟ ΣΧΟΛΕΙΟ ΜΟΥ»**Γενική περιγραφή**

Το λογισμικό *Το Σπίτι μου•Το Σχολείο μου* προσφέρει αναλυτικά, διερευνητικά περιβάλλοντα, όπου τα παιδιά μαθαίνουν για αντικείμενα και δραστηριότητες που συναντά κανείς στις καθημερινές του συνθήκες. Το λογισμικό αυτό δομεί τις λειτουργικές γλωσσικές τους δεξιότητες και τα βοηθά να αναπτύξουν την αυτονομία τους.

Περιγραφή Προγράμματος

Κάθε πρόγραμμα χρησιμοποιεί τέσσερις ελκυστικές σκηνές, προκειμένου να διδάξει περισσότερα από 100 κοινά είδη λεξιλογίου. Μπορεί κανείς να διδάξει όλα τα αντικείμενα που υπάρχουν σε ένα σκηνικό ή να επιλέξει συγκεκριμένα από αυτά. Τα προγράμματα αυτά δεν είναι μόνο ευχάριστα στη χρήση, αλλά, συγχρόνως, όπως προαναφέραμε, δομούν τις λειτουργικές γλωσσικές δεξιότητες των παιδιών και τους δίνουν τη δυνατότητα να αναπτύξουν την αυτονομία τους.

Το Σπίτι μου

Το πρόγραμμα αυτό βοηθάει τα παιδιά να αναπτύξουν την αυτονομία τους μέσα στο σπίτι. Συγκεκριμένα, θα διδαχθούν περισσότερα από 100 είδη λεξιλογίου που μπορεί να βρει κανείς σε τέσσερα διαφορετικά δωμάτια: σαλόνι, κουζίνα, κρεβατοκάμαρα και μπάνιο.

Το Σχολείο μου

Το πρόγραμμα αυτό είναι ιδανικό για την προετοιμασία των παιδιών για τις σχολικές εμπειρίες. Μπορεί κανείς να επιλέξει ανάμεσα σε 100 είδη λεξιλογίου τα οποία αντιστοιχούν σε τέσσερα σχολικά περιβάλλοντα: στην τάξη, στην αυλή, στο κυλικείο και στο διάδρομο, στην αίθουσα εκδηλώσεων. Για κάθε περιβάλλον υπάρχουν τέσσερις δραστηριότητες:

1) Ανακάλυψη Ονομάτων

Ο μαθητής διαλέγει ένα αντικείμενο και ο υπολογιστής του λέει τι είναι (Αυτός είναι ένας φούρνος).

2) Ανακάλυψη Λειτουργιών [Περιγραφές]

Ο μαθητής διαλέγει ένα αντικείμενο και ο υπολογιστής του λέει τι κάνει το αντικείμενο αυτό ή του δίνει μια περιγραφή του (*Μπορείς να χρησιμοποιήσεις το ψαλίδι, για να κόψεις το χαρτί*).

3) Αναγνώριση ονομασιών

Ο υπολογιστής ζητάει από το μαθητή να βρει διάφορα αντικείμενα με βάση το όνομά τους (*Βρες το πεζοδρόμιο*).

4) Αναγνώριση λειτουργιών [Περιγραφές]

Ο υπολογιστής ζητάει από το μαθητή να βρει ένα αντικείμενο με βάση τη λειτουργία ή την περιγραφή του (*Πού κρεμάς τα ρούχα σου;*).

Γενικός Σκοπός

Να βοηθήσει τα παιδιά με νοητική καθυστέρηση στην εκμάθηση και στην ανακάλυψη στοιχείων από την καθημερινή ζωή στα περιβάλλοντα αυτά.

Το πρόγραμμα προτείνεται για:

- Παιδιά με βαριά νοητική καθυστέρηση, γλωσσικές διαταραχές, αναπτυξιακές διαταραχές.

Ιδιαίτερα χαρακτηριστικά:

- Φυσιολογικός ήχος και ρεαλιστικά γραφικά.
- Προαιρετικό κείμενο.
- Επιλογή δασκάλου για το λεξιλόγιο που θα παρουσιάσει/θα διδάξει.
- Πρόσβαση με πληκτρολόγιο, οθόνη αφής, μονό διακόπτη ή ποντίκι.
- Αυτόματη καταγραφή επίδοσης.

Πλεονεκτήματα:

- Ενισχύει τις λειτουργικές γλωσσικές δεξιότητες.
- Ενισχύει την κατανόηση των αντικειμένων και των λειτουργιών ή περιγραφών τους.
- Δομεί την αυτονομία των παιδιών.

Για την εκκίνηση του λογισμικού, κάντε διπλό κλικ στο εικονίδιο «Ο Υπολογιστής μου» (My Computer) και στο εικονίδιο του σκληρού δίσκου C, ανοίξτε το φάκελο **HomeSchool**. Για την έναρξη του προγράμματος κάντε διπλό κλικ στο εικονίδιο **Start.exe**.

Μόλις ξεκινήσετε το πρόγραμμα, θα ανοίξει αυτόματα το παράθυρο «Προσθήκη Νέου Εκπαιδευτικού».

Προσθέστε το όνομά σας στο αντίστοιχο πεδίο. Στη συνέχεια σας δίνεται η δυνατότητα να επιλέξετε έναν «τίτλο» (π.χ. Εκπαιδευτικός, Λογοπεδικός, ειδικός παιδαγωγός Σ.Μ.Ε.Α. Κ.Δ.Α.Υ., Σχολικός Σύμβουλος κ.λπ.) ο οποίος και θα εμφανίζεται με το όνομά σας στις εκπαιδευτικές σας εκθέσεις.



Επιλογές: Εκπαιδευτικός, Λογοπεδικός, Ειδικός παιδαγωγός, Σχολικός Σύμβουλος, Ψυχολόγος και Εργοθεραπευτής. Ωστόσο, έχετε τη δυνατότητα να προσθέσετε και άλλη ειδικότητα.

Για να προσθέσετε και άλλα ονόματα πατήστε την ένδειξη «Προσθήκη Νέου Εκπαιδευτικού» και επαναλάβετε τη διαδικασία. Μόλις προστεθούν τα ονόματα, θα εμφανίζονται αυτόματα ως λίστα στην *μπάρα κύλισης* των εκπαιδευτικών, στην οθόνη καταχώρησης. Έτσι, το μόνο που θα πρέπει να κάνετε την επόμενη φορά είναι να επιλέξετε ένα όνομα από τον κατάλογο και να πατήσετε «Συνέχεια», για να οδηγηθείτε στην επόμενη οθόνη «Επιλογή Μαθητή».

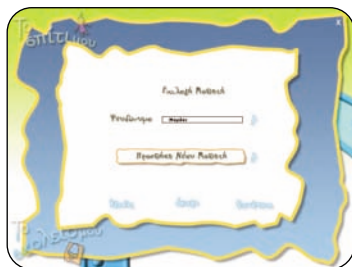
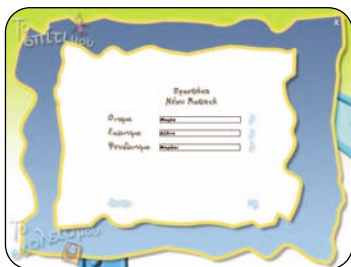


Επιλογή μαθητή

Οι πληροφορίες που συλλέγονται από το πρόγραμμα συσχετίζονται με κάθε μαθητή ξεχωριστά. Οι καταγεγραμμένοι μαθητές εμφανίζονται στην μπάρα κύλισης των μαθητών, στο κέντρο της οθόνης.

Επιλέξτε ένα μαθητή από το μενού της μπάρας κύλισης των μαθητών ή την ένδειξη «Επισκέπτης», αν θέλετε να δείτε το πρόγραμμα σε λειτουργία. Στη δεύτερη περίπτωση το πρόγραμμα θα λειτουργήσει κανονικά και στη λήξη του μαθήματος θα υπάρχει η δυνατότητα δημιουργίας ενός φακέλου, όπου θα αποθηκευτούν τα δεδομένα. Εάν δεν γίνει αποθήκευση των δεδομένων, τότε αυτά θα χαθούν.

- **Εισαγωγή νέου μαθητή:** Εάν πρόκειται να αρχίσει ένας νέος μαθητής να χρησιμοποιεί το πρόγραμμα, τότε θα πρέπει να πατήσετε την ένδειξη «Προσθήκη νέου μαθητή». Στο διάστημα που υπάρχει εισάγετε το όνομα, το επώνυμο και το ψευδώνυμο του μαθητή (ό,τι επιλέξει ή θέλει ο ίδιος).



Στην οθόνη που εμφανίζεται για κάθε νέο μαθητή περιλαμβάνονται όλα τα στοιχεία του, καθώς και των γονέων ή του κηδεμόνα του. Επίσης περιλαμβάνονται τα στοιχεία επικοινωνίας μαζί του και διάφορες σημειώσεις. Τέλος υπάρχει η δυνατότητα εισαγωγής ψηφιακής φωτογραφίας του μαθητή. Τα στοιχεία αυτά μπορούν να δεχτούν επεξεργασία από το διαχειριστή του προγράμματος οποιαδήποτε στιγμή.

Αφού συμπληρώσετε τις απαραίτητες πληροφορίες, επιλέξτε το εικονίδιο «OK». Θα εμφανιστεί η κεντρική οθόνη του λογισμικού με τις επιλογές των δύο προγραμμάτων: **Το Σπίτι μου** και **Το Σχολείο μου**.



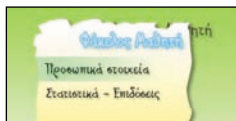
Η επιλογή του προγράμματος **Το Σχολείο μου** σας οδηγεί στην παρακάτω οθόνη:

Στην πρώτη σελίδα είναι ενεργές οι εντολές:

1. Φάκελος Μαθητή.
2. Προετοιμασία Μαθήματος.
3. Έναρξη Μαθήματος.
4. Επιστροφή.



Η εντολή «Φάκελος Μαθητή» σας οδηγεί σε δύο υπο-φακέλους: με τα «Προσωπικά στοιχεία» που έχετε καταχωρίσει για κάθε μαθητή, για επιβεβαίωση ή αλλαγή, και με τα «Στατιστικά – Επιδόσεις» που είχε κάθε φορά που χρησιμοποίησε το πρόγραμμα.



Μπορεί να σας εξυπηρετεί να περιλάβετε στο «Φάκελο Μαθητή» και συμπληρωματικές πληροφορίες. Για να γίνει αυτό θα πρέπει να επιλέξετε στο «Φάκελο Μαθητή» την ένδειξη «Προσωπικά στοιχεία». Η επιλογή αυτή θα σας οδηγήσει στο «Φάκελο Πληροφοριών του Μαθητή», όπου περιέχονται πεδία στα οποία μπορούν να προστεθούν και να διαμορφωθούν ανάλογα οι διάφορες πληροφορίες.

Η εντολή **Προετοιμασία Μαθήματος** σας οδηγεί στην οθόνη προετοιμασίας όλων των εξειδικευμένων παραμέτρων του κάθε μαθητή. Από εδώ έχετε πρόσβαση σε όλες τις ρυθμίσεις που αφορούν στη λειτουργία του προγράμματος κατά τη διάρκεια της διδασκαλίας.

Γενική Επισκόπηση Ρυθμίσεων Προγράμματος

Το πρόγραμμα περιλαμβάνει μια ευρεία γκάμα επιλογών που διαχειρίζονται τη διεπαφή χρήστη και τα διάφορα χαρακτηριστικά του περιβάλλοντος διδασκαλίας. Οι μεταβλητές του μαθήματος, όπως το φόντο και η πολυπλοκότητα της επιβράβευσης, η χρήση κειμένου και ομιλίας, καθώς και η διάρκεια του μαθήματος, μπορούν επίσης να ρυθμιστούν αναλόγως, προκειμένου να ανταποκριθούν στις εξατομικευμένες εκπαιδευτικές ανάγκες των μαθητών.

Μπορούν να χρησιμοποιηθούν όλες σχεδόν οι συσκευές εισαγωγής δεδομένων (ποντίκι, πληκτρολόγιο ή απλός διακόπτης), οι δε ρυθμίσεις εισαγωγής μπορούν να προσαρμοστούν, προκειμένου να καλύψουν τις απαιτήσεις των μαθητών με διαφορετικές κινητικές και γνωστικές ικανότητες. Τα κουμπιά για τη διαχείριση αυτών των ρυθμίσεων του προγράμματος βρίσκονται στη δεξιά στήλη του μενού του.

2) Ανακάλυψη Λειτουργιών [Περιγραφές]

Ο μαθητής διαλέγει ένα αντικείμενο και ο υπολογιστής του λέει τι κάνει το αντικείμενο αυτό ή του δίνει μια περιγραφή του (*Μπορείς να χρησιμοποιήσεις το ψαλίδι, για να κόψεις το χαρτί*).

3) Αναγνώριση Ονομασιών

Ο υπολογιστής ζητάει από το μαθητή να βρει διάφορα αντικείμενα με βάση το όνομά τους (*Βρες το κρεβάτι*).

4) Αναγνώριση Λειτουργιών [Περιγραφές]

Ο υπολογιστής ζητάει από το μαθητή να βρει ένα αντικείμενο με βάση τη λειτουργία ή την περιγραφή του (*Πού κρεμάς τα ρούχα σου*).

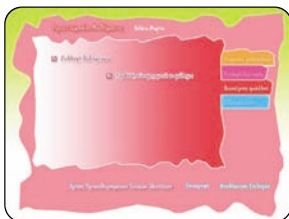
Με την εντολή **Επιλογή διεπαφής** επιλέγετε τη διεπαφή εκείνη με την οποία ο συγκεκριμένος χρήστης λειτουργεί καλύτερα.



Οι επιλογές διεπαφής είναι: το ποντίκι, το πληκτρολόγιο ή η σάρωση. Ωστόσο μπορείτε να εξατομικεύσετε τις επιλογές σας περαιτέρω ή να επιλέξετε τη «Χρήση Προκαθορισμένων Γενικών Ιδιοτήτων».

Με την εντολή **Διαχείριση φακέλου** επιλέγετε τον τρόπο διαχείρισης του «Φακέλου Μαθητή».

Αν χρειάζεστε επιπλέον εξατομίκευση, μπορείτε με την εντολή **Εξατομίκευση** να επιλέξετε την εμφάνιση ειδικών πλήκτρων, το χρώμα για το φόντο της εφαρμογής, την ένταση του ήχου, το χρόνο απάντησης ή την ένδειξη σωστής απάντησης.

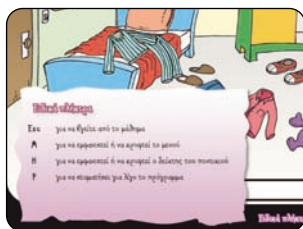


Πατήστε «ΟΚ» σε καθεμία από τις οθόνες και..., είσαστε πλέον έτοιμοι για την έναρξη του μαθήματος.

Το Σπίτι μου

Από την κεντρική οθόνη επιλέξτε την εντολή **Έναρξη Μαθήματος**.

Θα εμφανιστεί το δωμάτιο και το λεξιλόγιο που είχατε επιλέξει στην «Προετοιμασία Μαθήματος».



Επίσης, εάν στην «Προετοιμασία Μαθήματος» είχατε επιλέξει και την εμφάνιση ειδικών πλήκτρων, τότε αυτά θα εμφανίζονται στη γραμμή κάτω από την εικόνα.

Τα τέσσερα δωμάτια του σπιτιού και το αντίστοιχο λεξιλόγιό τους έχουν ως εξής:

Κουζίνα



Σαλόνι

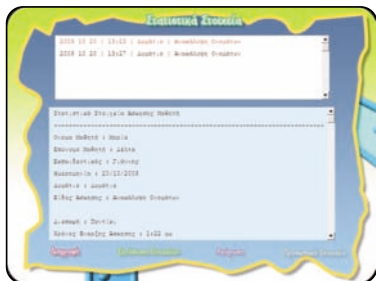


Μπάνιο



Δωμάτιο





Μετά το τέλος κάθε μαθήματος εμφανίζονται και αποθηκεύονται στο «Φάκελο Μαθητή» τα στατιστικά στοιχεία της επίδοσής του σε κάθε μάθημα. Τα στοιχεία αυτά μπορούν να εκτυπωθούν. Σε περίπτωση διακοπής του μαθήματος, ο μαθητής επιστρέφει στο σημείο που άφησε το μάθημα, εκτός εάν επιλέξει διαφορετικά.

Το Σχολείο μου

Το δεύτερο μέρος του λογισμικού **Το Σχολείο μου** έχει την ίδια δομή με το πρώτο μέρος **Το Σπίτι μου**.



Τα στοιχεία του μαθητή και του εκπαιδευτικού παραμένουν ως έχουν, η δε προετοιμασία του μαθήματος ακολουθεί την ίδια διαδικασία με το πρώτο μέρος.



Εκείνα που διαφέρουν είναι τα μαθήματα και το λεξιλόγιο. Οι τέσσερις χώροι του σχολείου και το αντίστοιχο λεξιλόγιό τους έχουν ως εξής:

Κυλικείο



Αυλή



Αίθουσα
εκδηλώσεων



Τάξη



Είναι σημαντικό να επισημάνουμε ότι:

- Το εγχειρίδιο χρήσης του λογισμικού **Το Σπίτι μου • Το Σχολείο μου** είναι σχεδιασμένο για να εξυπηρετεί τις βασικές ανάγκες του εκπαιδευτικού για πλοήγηση στην εφαρμογή.
- Το εγχειρίδιο χρήσης θα εμπλουτιστεί με τις αναλυτικές περιγραφές όλων των λειτουργιών του λογισμικού πριν από την τελική παράδοση στο Παιδαγωγικό Ινστιτούτο.
- Το εγχειρίδιο χρήσης θα είναι ενσωματωμένο στο τελικό λογισμικό υπό μορφή βοήθειας σε κάθε οθόνη, αλλά και συνολικά στην εφαρμογή.

Το σπίτι μου Το σχολείο μου



ΕΠΙΧΕΙΡΗΣΙΑΚΟ ΠΡΟΓΡΑΜΜΑ «ΚΟΙΝΩΝΙΑ ΤΗΣ ΠΛΗΡΟΦΟΡΙΑΣ»
ΜΕΤΡΟ 1.2: «ΕΙΣΑΓΩΓΗ ΚΑΙ ΑΞΙΟΠΟΙΗΣΗ ΤΩΝ ΤΠΕ ΣΤΗΝ ΕΚΠΑΙΔΕΥΣΗ»
ΤΙΤΛΟΣ ΠΡΑΞΗΣ: «Ολοκληρωμένη Αξιοποίηση των ΤΠΕ στην Εκπαιδευτική Διαδικασία»