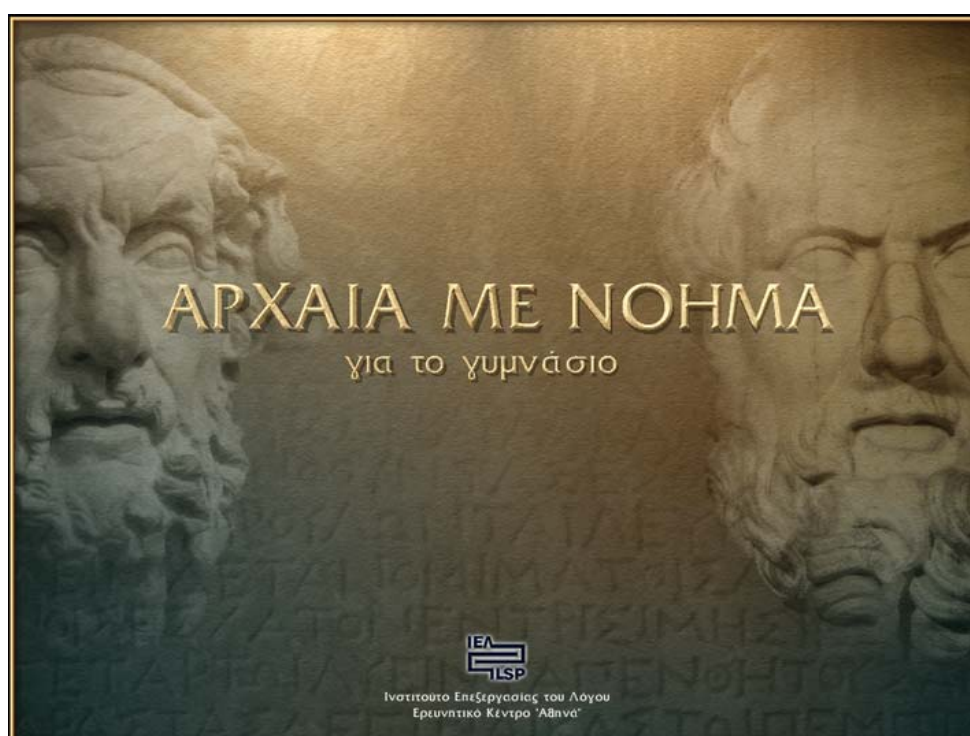


**ΥΠ.Ε.Π.Θ. / ΠΑΙΔΑΓΩΓΙΚΟ ΙΝΣΤΙΤΟΥΤΟ
ΕΠΙΧΕΙΡΗΣΙΑΚΟ ΠΡΟΓΡΑΜΜΑ «ΚΟΙΝΩΝΙΑ ΤΗΣ
ΠΛΗΡΟΦΟΡΙΑΣ»**

**Γ' ΚΟΙΝΟΤΙΚΟ ΠΛΑΙΣΙΟ ΣΤΗΡΙΞΗΣ
ΕΡΓΟ ΣΥΓΧΡΗΜΑΤΟΔΟΤΟΥΜΕΝΟ ΚΑΤΑ 80% ΑΠΟ ΤΟ ΕΚΤ
ΚΑΙ ΚΑΤΑ 20% ΑΠΟ ΕΘΝΙΚΟΥΣ ΠΟΡΟΥΣ**

«Δράσεις Υποστήριξης μαθητών ΑΜΕΑ»



Οδηγός εγκατάστασης

**Ανάδοχος: Ινστιτούτο Επεξεργασίας του Λόγου/Ε.Κ.
«Αθηνά»**



Περιεχόμενα

1. Προδιαγραφές Λογισμικού	3
1.1 Εξυπηρετητής Σχολείου	3
1.1.1 Προδιαγραφές Υλικού	3
1.1.2 Προδιαγραφές Λογισμικού	3
1.2 Υπολογιστές Σχολικού Εργαστηρίου.....	3
1.2.1 Προδιαγραφές Υλικού	3
1.2.2 Προδιαγραφές Λογισμικού	4
2. Οδηγίες Εγκατάστασης Λογισμικού «Αρχαία με νόημα»	4
2.1 Εγκατάσταση του λογισμικού για να λειτουργεί σε τοπικό δίκτυο (αρχιτεκτονική πελάτη-εξυπηρετητή).....	4
2.1.1 Εγκατάσταση της βάσης δεδομένων του λογισμικού «Αρχαία με νόημα» στον εξυπηρετητή.....	4
2.1.2 Εγκατάσταση σε σταθμό εργασίας	5
2.2 Εγκατάσταση του λογισμικού για λειτουργία από σκληρό δίσκο (πλήρης εγκατάσταση) 8	
3. Οδηγίες Απεγκατάστασης Λογισμικού «Αρχαία με νόημα»	9
4. Πριν από την πρώτη χρήση του λογισμικού «Αρχαία με νόημα»	12
4.1 Ρυθμίσεις στα Windows	12
4.2 Εκτέλεση του προγράμματος «Διαχείριση χρηστών»	12
5. Μεταβολές που Επιφέρονται στο Σύστημα	12
5.1 Μεταβολές στον Εξυπηρετητή	12
5.2 Μεταβολές στους Υπολογιστές	13
6. Αντιμέτωπιση Προβλημάτων	13
7. Δημιουργία αντιγράφων ασφαλείας (backup files)	14
7.1 Αντίγραφο ασφαλείας του DVD-ROM	14
7.2 Αντίγραφο ασφαλείας για αρχεία που έχουν δημιουργήσει οι δάσκαλοι ή οι μαθητές... 14	
 Σχήματα & Πίνακες	
Πίνακας 1. Τεχνικές προδιαγραφές υλικού για τον εξυπηρετητή	3
Πίνακας 2. Τεχνικές προδιαγραφές λογισμικού για τον εξυπηρετητή.....	3
Πίνακας 3. Τεχνικές προδιαγραφές υλικού για τους υπολογιστές του σχολικού εργαστηρίου.....	3
Πίνακας 4. Τεχνικές προδιαγραφές λογισμικού για τους υπολογιστές του σχολικού εργαστηρίου.....	4

1. Προδιαγραφές Λογισμικού

Το λογισμικό «ΑΡΧΑΙΑ ΜΕ ΝΟΗΜΑ» ακολουθεί τις τεχνικές προδιαγραφές του υπολογιστικού και δικτυακού εξοπλισμού των σχολικών μονάδων Πρωτοβάθμιας Εκπαίδευσης.

1.1 Εξυπηρετητής Σχολείου

1.1.1 Προδιαγραφές Υλικού

Οι απαιτήσεις του λογισμικού «ΑΡΧΑΙΑ ΜΕ ΝΟΗΜΑ» σε υλικό αναφορικά με τον εξυπηρετητή περιγράφονται στον παρακάτω πίνακα:

Χαρακτηριστικό	Προδιαγραφή
Επεξεργαστής	Intel Pentium 4 1,8GHz
Μνήμη	512MB
Σκληρός δίσκος (Hard disk)	Τουλάχιστον 100 MB ελεύθερα
Οπτικός δίσκος (DVD-ROM)	Οποιαδήποτε ταχύτητα

Πίνακας 1. Τεχνικές προδιαγραφές υλικού για τον εξυπηρετητή

1.1.2 Προδιαγραφές Λογισμικού

Οι απαιτήσεις των «Αρχαίων με νόημα» σε λογισμικό αναφορικά με τον εξυπηρετητή περιγράφονται στον παρακάτω πίνακα:

Χαρακτηριστικό	Προδιαγραφή
Λειτουργικό σύστημα	Ms Windows 2000 Server

Πίνακας 2. Τεχνικές προδιαγραφές λογισμικού για τον εξυπηρετητή

1.2 Υπολογιστές Σχολικού Εργαστηρίου

1.2.1 Προδιαγραφές Υλικού

Οι απαιτήσεις των «Αρχαίων με νόημα» σε υλικό αναφορικά με τους υπολογιστές του σχολικού εργαστηρίου περιγράφονται στον παρακάτω πίνακα:

Χαρακτηριστικό	Προδιαγραφή
Επεξεργαστής	Intel Pentium 4 1,7GHz
Μνήμη	256 MB RAM
Σκληρός δίσκος (Hard disk)	Τουλάχιστον 2,5 GB ελεύθερα
Οπτικός δίσκος (DVD-ROM)	DVD Drive 16x
Κάρτα οθόνης	Τουλάχιστον 32MB RAM
Οθόνη (Monitor)	Ανάλυση 1024×768 με 16 bit βάθος χρώματος. Μέγεθος γραμματοσειράς μικρό (small fonts)
Κάρτα ήχου (Audio card)	Συμβατή με Windows
Ηχεία στέρεο (Speakers)	Οποιαδήποτε
Ποντίκι	Συμβατό με Windows

Πίνακας 3. Τεχνικές προδιαγραφές υλικού για τους υπολογιστές του σχολικού εργαστηρίου

1.2.2 Προδιαγραφές Λογισμικού

Οι απαιτήσεις των «Αρχαίων με νόημα» σε λογισμικό αναφορικά με τους υπολογιστές του σχολικού εργαστηρίου περιγράφονται στον παρακάτω πίνακα:

Χαρακτηριστικό	Προδιαγραφή
Λειτουργικό σύστημα	Windows XP ή Windows 2000
Λογισμικό Microsoft	MS Office XP Professional ή <i>Ms Office 2000 Professional</i> ή <i>Ms Office 2003 (Access)</i>
Γλώσσα	Υποστήριξη Ελληνικών
Άλλα	Internet Explorer

Πίνακας 4. Τεχνικές προδιαγραφές λογισμικού για τους υπολογιστές του σχολικού εργαστηρίου

2. Οδηγίες Εγκατάστασης Λογισμικού «Αρχαία με νόημα»

Το εκπαιδευτικό λογισμικό «Αρχαία με νόημα», επιτρέπει στο χρήστη να το εγκαταστήσει με τους παρακάτω τρόπους:

1. Εγκατάσταση του λογισμικού για λειτουργία σε τοπικό δίκτυο (αρχιτεκτονική πελάτη-εξυπηρετητή)
2. Εγκατάσταση του λογισμικού για λειτουργία από σκληρό δίσκο (πλήρης εγκατάσταση)

Τα «Αρχαία με νόημα» έχουν υλοποιηθεί με τέτοιο τρόπο ώστε να μην απαιτείται η ύπαρξη του οπτικού δίσκου του λογισμικού μετά την εγκατάσταση, ούτε στον εξυπηρετητή ούτε στους υπολογιστές του σχολικού εργαστηρίου.

Το βασικό εργαλείο που χρησιμοποιήθηκε για την ανάπτυξη του λογισμικού εγκατάστασης και απεγκατάστασης είναι το ευρέως διαδεδομένο και χρησιμοποιούμενο εξειδικευμένο πακέτο InstallShield.

2.1 Εγκατάσταση του λογισμικού για να λειτουργεί σε τοπικό δίκτυο (αρχιτεκτονική πελάτη-εξυπηρετητή)

Με την ολοκλήρωση αυτού του τύπου της εγκατάστασης επιτυγχάνεται η λειτουργία της εφαρμογής σε τοπικό δίκτυο. Υποστηρίζεται η λειτουργία με πολλούς χρήστες, όπου κάθε χρήστης εργάζεται σε ένα σταθμό εργασίας. Η βάση δεδομένων που περιέχουν στοιχεία της εφαρμογής (στοιχεία χρηστών, επιδόσεις χρηστών, υλικό ασκήσεων) καταχωρίζονται στον εξυπηρετητή του τοπικού δικτύου. Το λογισμικό της διεπιφάνειας χρήστη (front end) λειτουργεί από τους σταθμούς εργασίας και επικοινωνεί με τη βάση δεδομένων της εφαρμογής που όπως αναφέρθηκε είναι εγκαταστημένη στον εξυπηρετητή.

Για τη λειτουργία του λογισμικού σε τοπικό δίκτυο απαιτείται η εγκατάσταση της βάσης δεδομένων στον εξυπηρετητή και η εγκατάσταση του λογισμικού διεπαφής στους σταθμούς εργασίας. Στην συνέχεια δίνονται οδηγίες για καθεμία από αυτές τις εγκαταστάσεις.

2.1.1 Εγκατάσταση της βάσης δεδομένων του λογισμικού «Αρχαία με νόημα» στον εξυπηρετητή

Η εγκατάσταση της βάσης του λογισμικού «Αρχαία με νόημα» πρέπει να γίνει στον εξυπηρετητή από το διαχειριστή του τοπικού δικτύου.

Τοποθετήστε το DVD-ROM «Αρχαία με νόημα» στον οδηγό του οπτικού δίσκου. Αν υπάρχει λειτουργία αυτόματης εκτέλεσης (Autorplay) τότε στην πρώτη οθόνη του προγράμματος εγκατάστασης πατήστε «Άκυρο» για να διακόψετε την διαδικασία εγκατάστασης.

Αποσυμπίεστε το περιεχόμενο του αρχείου DBfiles.zip, που βρίσκεται στο φάκελο <οδηγός DVD>:\DBfiles του οδηγού DVD, σε έναν υποκατάλογο του εξυπηρετητή της επιλογής σας π.χ. \\server\DBfiles.

Ο υποκατάλογος \\server\ DBfiles στον εξυπηρετητή, όπου θα φιλοξενηθούν όλα τα απαραίτητα αρχεία θα πρέπει να είναι προσβάσιμα τόσο για εγγραφή όσο και για ανάγνωση από όλους τους υπολογιστές του σχολικού εργαστηρίου, όπου πρόκειται να εγκατασταθεί το λογισμικό «Αρχαία με νόημα». Για το σκοπό αυτό προτείνεται η χρήση ενός απεικονισμένου δικτυακού οδηγού (mapped network drive) της μορφής "G:", που θα αντιστοιχεί στο διαμοιραζόμενο κατάλογο του εξυπηρετητή \\server\ DBfiles".

Παρατήρηση:

Για την ορθή λειτουργία του λογισμικού «Αρχαία με νόημα» είναι απαραίτητο οι χρήστες των υπολογιστών του σχολικού εργαστηρίου να έχουν δικαιώματα ανάγνωσης και εγγραφής στον αντίστοιχο κατάλογο του εξυπηρετητή. Το γεγονός αυτό εγείρει θέματα ασφάλειας τόσο των δεδομένων της βάσης που εγκαθίστανται όσο και αυτών που καταχωρίζονται από τους χρήστες. Συστήνεται emphaticά στους διαχειριστές του δικτύου (administrators) η λήψη κατάλληλων μέτρων για την προστασία των δεδομένων αυτών. Ένα κατάλληλο μέτρο που μπορεί να ληφθεί προς την κατεύθυνση αυτή είναι η συστηματική (π.χ. σε εβδομαδιαία βάση) λήψη εφεδρικού αντιγράφου (backup) όλου του υποκαταλόγου όπου εγκαταστάθηκε η βάση δεδομένων στον εξυπηρετητή και η φύλαξή του σε προστατευμένο υποκατάλογο με περιορισμένα δικαιώματα πρόσβασης. Η διαδικασία αυτή μπορεί να αυτοματοποιηθεί πλήρως με κατάλληλα εργαλεία του περιβάλλοντος των Windows Server.

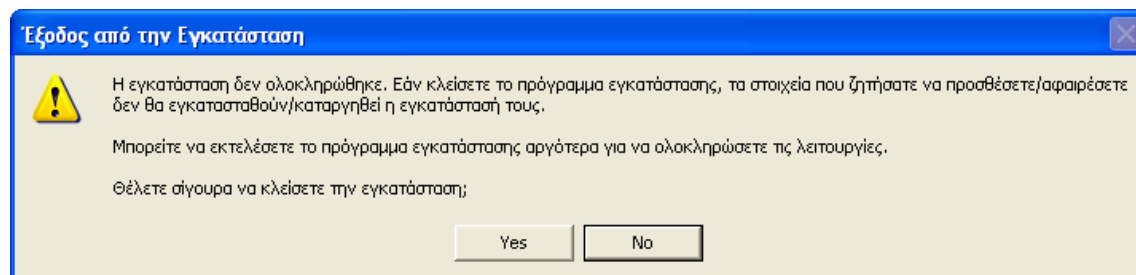
2.1.2 Εγκατάσταση σε σταθμό εργασίας

Για την εγκατάσταση του λογισμικού «Αρχαία με νόημα» σε έναν υπολογιστή του σχολικού εργαστηρίου απαιτούνται τα παρακάτω βήματα:

1. Τοποθετήστε τον οπτικό δίσκο του προγράμματος στον αντίστοιχο οδηγό (στο εξής θα αναφέρεται ως <SrcDrv:>).
2. Εκτελέστε το πρόγραμμα **setup.exe**, που βρίσκεται στον βασικό κατάλογο του οπτικού δίσκου.



Αν δεν επιθυμείτε να εγκαταστήσετε το πρόγραμμα, πιέστε το πλήκτρο Άκυρο. Τότε θα εμφανισθεί το παρακάτω μήνυμα.



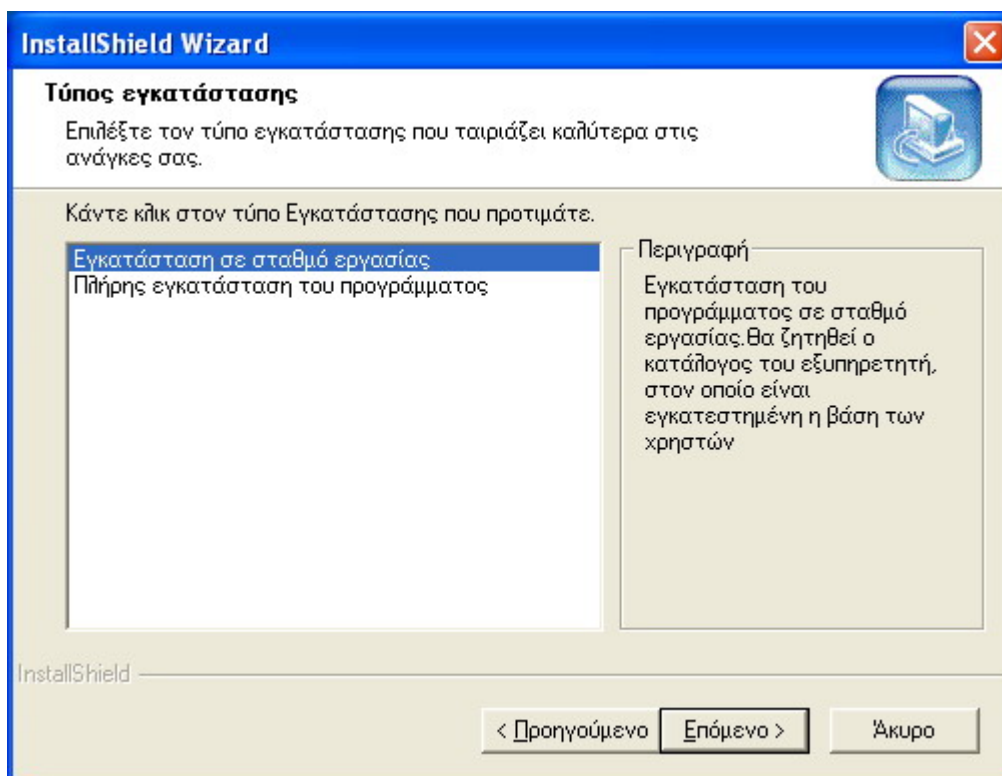
Πιέζοντας το πλήκτρο Yes κλείνει η εφαρμογή της εγκατάστασης. Επιλέγοντας το πλήκτρο No επανέρχεστε στην προηγούμενη οθόνη.

3. Εμφανίζονται εισαγωγικές οθόνες με πληροφορίες για το λογισμικό και γενικές οδηγίες. Προχωρήστε πιέζοντας το αντίστοιχο εικονίδιο στην οθόνη.

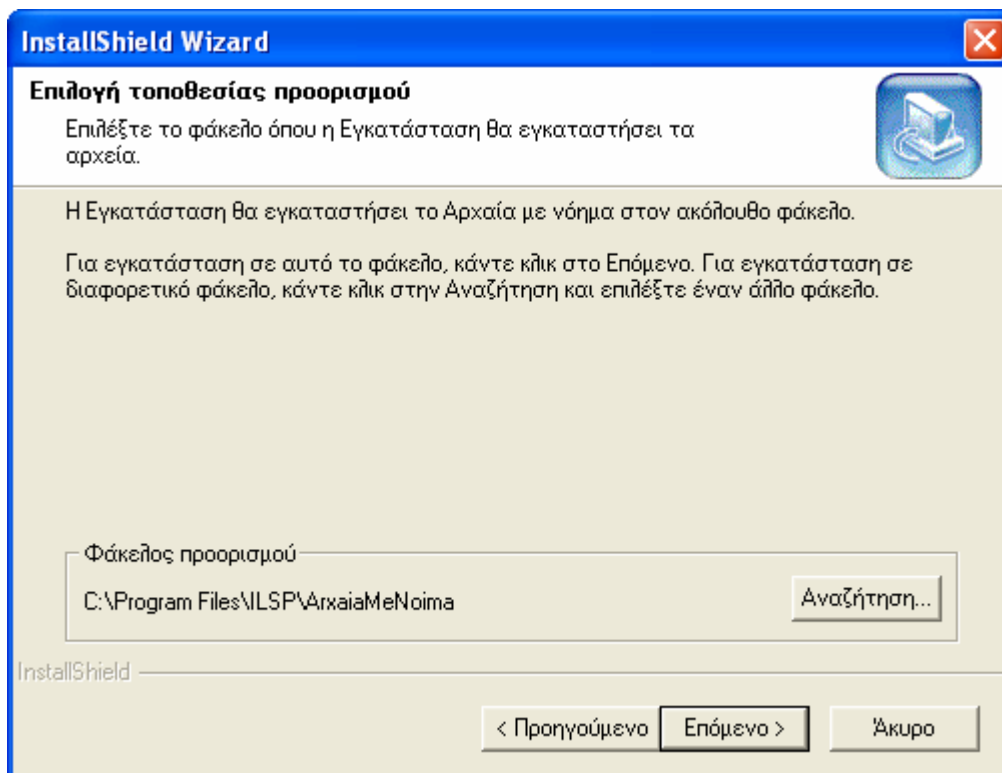
4. Εμφανίζονται δύο επιλογές για εγκατάσταση:

(α) Εγκατάσταση σε σταθμό εργασίας

(β) Πλήρης εγκατάσταση του προγράμματος



Επιλέξτε την επιλογή Εγκατάσταση σε σταθμό εργασίας όπως φαίνεται στο παραπάνω σχήμα.



5. Εμφανίζεται ένα πλαίσιο διαλόγου για την επιλογή του υποκαταλόγου–προορισμού για τα αρχεία που θα αντιγραφούν στον υπολογιστή. Ο προεπιλεγμένος υποκατάλογος είναι της μορφής:
- <DstDrv:>\Program Files\ILSP\ArchaiaMeNoima, αλλά μπορείτε να τον μεταβάλετε

κατά βούληση. (Ο υποκατάλογος εγκατάστασης θα πρέπει να μην περιλαμβάνει ελληνικούς χαρακτήρες).

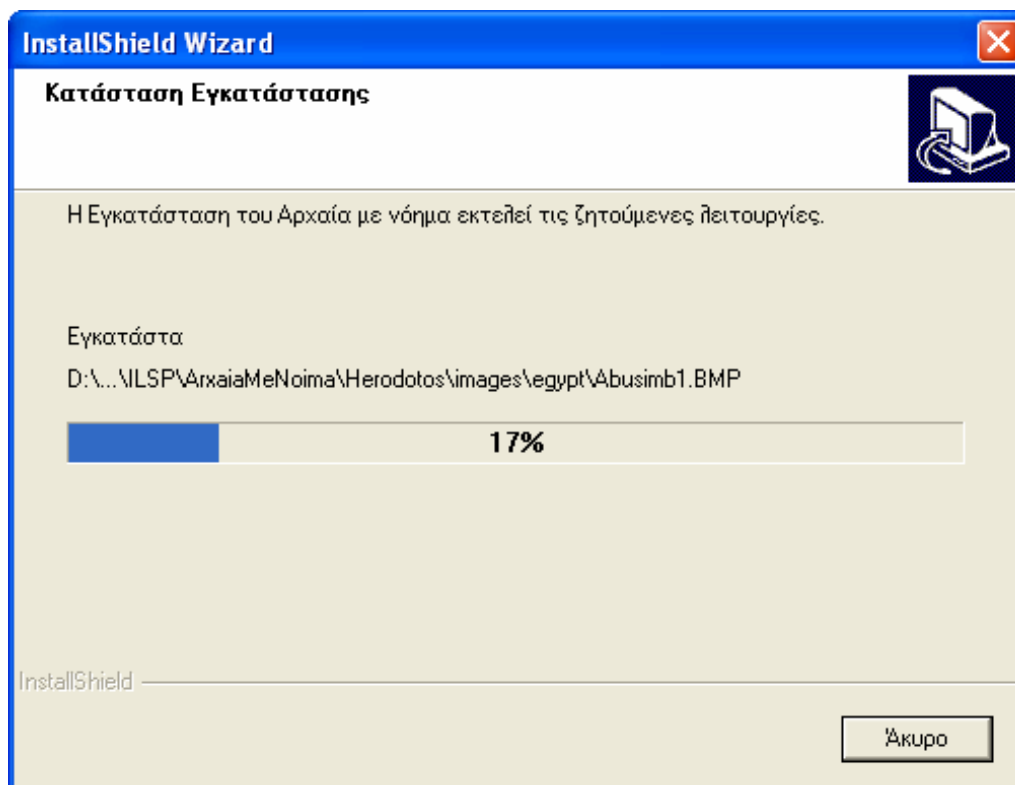
6. Το πρόγραμμα εγκατάστασης ζητά από το χρήστη πληροφορίες σχετικά με τη θέση του αρχείου της βάσης δεδομένων στον εξυπηρετητή. Εδώ θα πρέπει να δοθεί η πλήρης διαδρομή (path) προς τον αντίστοιχο κατάλογο. Αυτό μπορεί να γίνει είτε με την πλήρη μορφή, π.χ.:

\\server\DBfiles

είτε μέσω ενός απεικονισμένου δικτυακού οδηγού (mapped network drive):

g:\DBfiles

7. Το λογισμικό εγκατάστασης προχωρά στην αντιγραφή των απαραίτητων αρχείων προσφέροντας στο χρήστη πληροφορίες για την εξέλιξη της διαδικασίας.



8. Μόλις ολοκληρωθεί με επιτυχία το παραπάνω βήμα, εμφανίζεται μια οθόνη με συνολικές πληροφορίες για την εγκατάσταση. Με το κλείσιμο αυτής της οθόνης, τερματίζεται το πρόγραμμα εγκατάστασης.

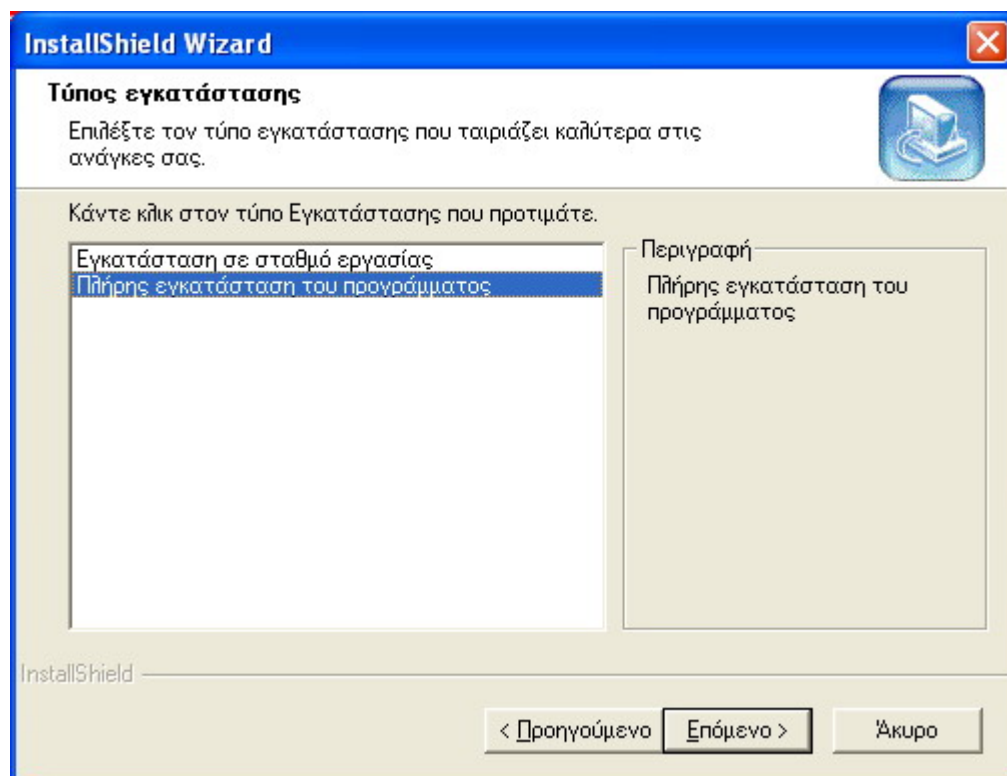
9. Απαντήστε θετικά σε τυχόν αίτημα επανεκκίνησης του υπολογιστή.

Μετά από αυτά τα βήματα, το λογισμικό «Αρχαία με νόημα» είναι πλέον έτοιμο προς χρήση.

2.2 Εγκατάσταση του λογισμικού για λειτουργία από σκληρό δίσκο (πλήρης εγκατάσταση)

Η εγκατάσταση αυτή αφορά στη χρήση του λογισμικού σε έναν αυτόνομο υπολογιστή. Η επιλογή αυτή είναι και η κατάλληλη για τη χρήση στο σπίτι και δεν απαιτεί την ύπαρξη δικτύου, αφού όλα τα απαραίτητα αρχεία μεταφέρονται τοπικά στο δίσκο.

Για να κάνετε εγκατάσταση έτσι ώστε να λειτουργεί το λογισμικό σε αυτόνομο υπολογιστή, στην οθόνη «Τύπος Εγκατάστασης» χρησιμοποιείτε την επιλογή «Πλήρης εγκατάσταση του προγράμματος».



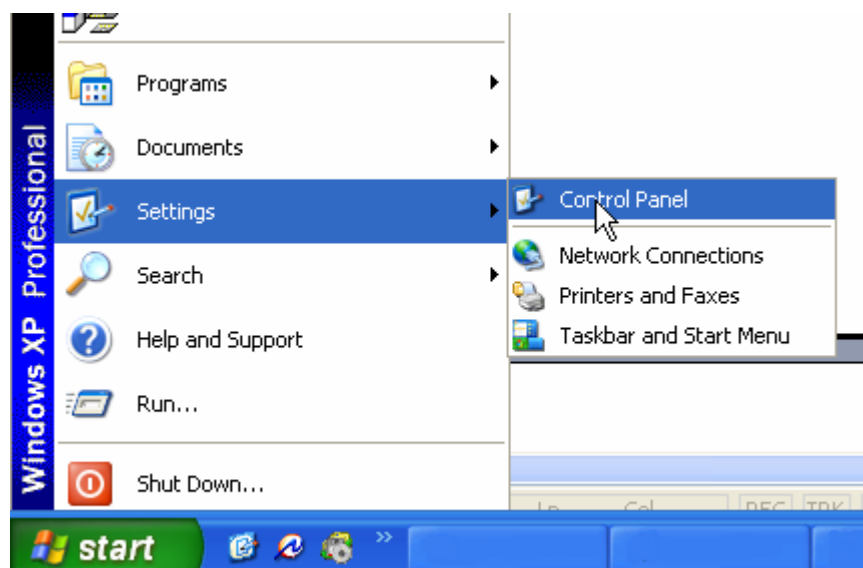
Η πλήρης εγκατάσταση του προγράμματος είναι ίδια με την εγκατάσταση που περιγράφηκε στην παράγραφο 2.1.2. Στην πλήρη εγκατάσταση δεν εμφανίζεται το βήμα 6 της παραγράφου 2.1.2.

3. Οδηγίες Απεγκατάστασης Λογισμικού «Αρχαία με νόημα»

Η απεγκατάσταση του λογισμικού «Αρχαία με νόημα» είναι μια απλούστατη διαδικασία τόσο για τον εξυπηρετητή όσο και για τους υπολογιστές του σχολικού εργαστηρίου. Συνιστάται στην εκτέλεση του εργαλείου **Add/Remove Programs** των Windows από τον Πίνακα Ελέγχου του συστήματος (control panel).

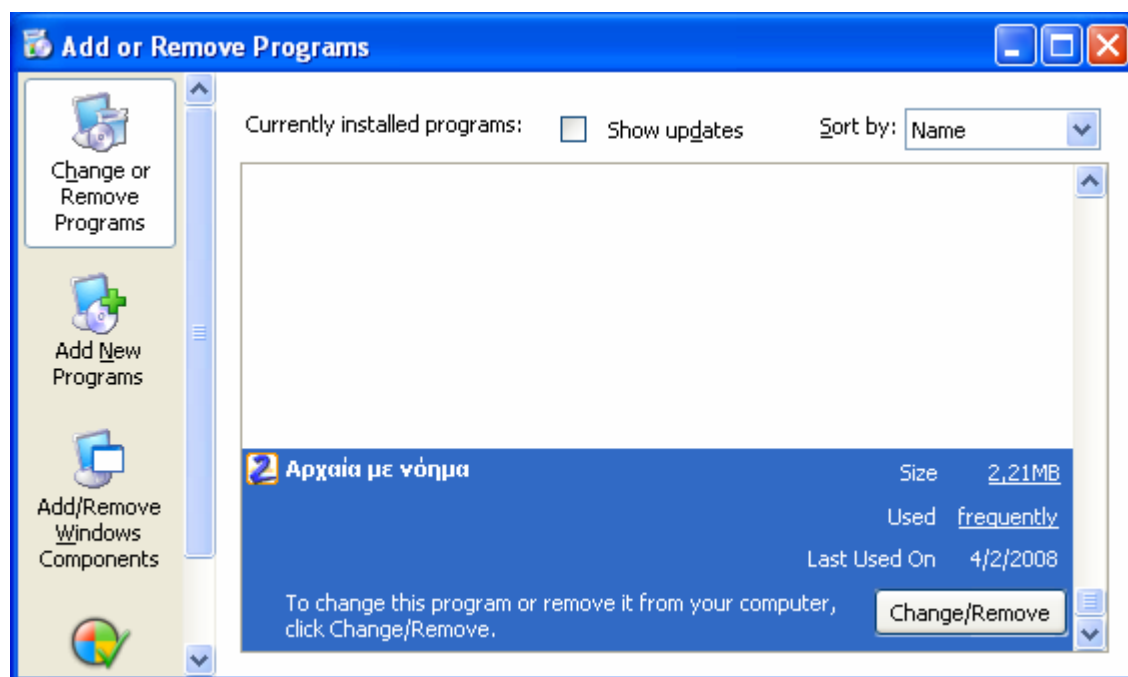
Καθώς τα βήματα είναι στην πλειοψηφία τους κοινά για τον εξυπηρετητή και για τους υπολογιστές του σχολικού εργαστηρίου, θα παρουσιαστούν μια φορά.

Η απεγκατάσταση του λογισμικού «Αρχαία με νόημα» συνιστάται στα παρακάτω βήματα:



Από τον κατάλογο επιλογών των Windows (start menu) διαλέξτε την επιλογή **Settings** και στον υποκατάλογο επιλογών το αντικείμενο **Control Panel**.

Στον πίνακα ελέγχου που εμφανίζεται, επιλέξτε το αντικείμενο **Add/Remove Programs**.



Εμφανίζεται ένας κατάλογος με τα εγκατεστημένα προγράμματα. Εκεί, επιλέξτε το αντικείμενο **Αρχαία με νόημα** και πιάστε το εικονίδιο **Change/Remove**.



Εμφανίζεται ένα πλαίσιο διαλόγου για την επιβεβαίωση της επιλογής απεγκατάστασης του λογισμικού «Αρχαία με νόημα» από το σύστημα. Επιλέγετε «Κατάργηση» και επιβεβαιώστε πιέζοντας το εικονίδιο **Επόμενο**.

Αυτόματα εκκινείται η διαδικασία απεγκατάστασης ενώ εμφανίζονται κατάλληλα μηνύματα για την εξέλιξη της διαδικασίας.

Όταν τερματιστεί η απεγκατάσταση, εμφανίζεται ένα αντίστοιχο μήνυμα. Το λογισμικό έχει πλέον απεγκατασταθεί.



Παρατήρηση:

Είναι πιθανό κατά την διάρκεια της απεγκατάστασης να εμφανιστεί κάποιο μήνυμα που ειδοποιεί ότι η απεγκατάσταση κάποιων αντικειμένων είναι αδύνατη. Το μήνυμα αυτό είναι απόλυτα αναμενόμενο και οφείλεται σε νέα αντικείμενα (π.χ. αρχεία) που πιθανώς έχουν προστεθεί από τους χρήστες στους υποκαταλόγους όπου εγκαταστάθηκε το πρόγραμμα. Καθώς τα αντικείμενα αυτά δεν ήταν παρόντα κατά την εγκατάσταση, το λογισμικό απεγκατάστασης δεν τα διαγράφει για λόγους ασφαλείας. Τα αντικείμενα θα αυτά πρέπει να διαγραφούν με το χέρι.

Εάν κάποια αντικείμενα δεν έχουν αφαιρεθεί κατά την απεγκατάσταση του λογισμικού (βλέπε Παρατήρηση), θα πρέπει να διαγραφούν με το χέρι. Για το σκοπό αυτό αρκεί να διαγραφεί ο υποκατάλογος όπου είχε εγκατασταθεί το λογισμικό «Αρχαία με νόημα».

Τόσο για τον εξυπηρετητή όσο και για τους υπολογιστές του σχολικού εργαστηρίου, ο προεπιλεγμένος κατάλογος είναι ο:

`<DstDrv:>\Program Files\ILSP\ArchaiaMeNoima`

Αν έχει χρησιμοποιηθεί διαφορετικός κατάλογος, θα πρέπει να διαγραφεί εκείνος.

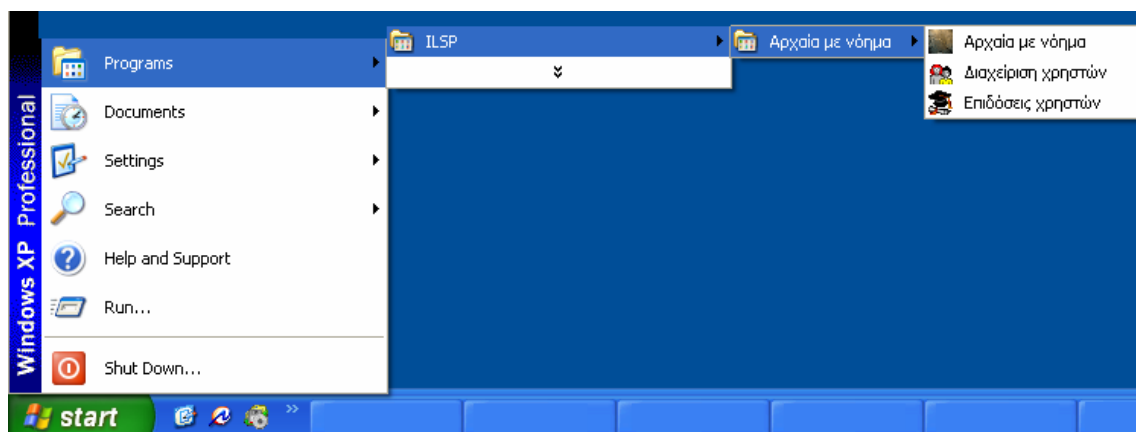
4. Πριν από την πρώτη χρήση του λογισμικού «Αρχαία με νόημα»

4.1 Ρυθμίσεις στα Windows

- Βεβαιωθείτε ότι είναι επιλεγμένη η ρύθμιση οθόνης σε small fonts (μικρές γραμματοσειρές) στα Display Properties (Ιδιότητες: Οθόνη)
- Εγκατάσταση ελληνικού πληκτρολογίου για χρήστες αγγλικών Windows:
- *Windows 2000 (Control Panel > Regional Options > Greek: Set as default)
- *Windows XP (Control Panel >
 - (Step 1) >Regional and Language Options > Languages tab > Details button > Add: Greek,
 - (Step 2) >Regional and Language Options > Advanced tab: Greek)

4.2 Εκτέλεση του προγράμματος «Διαχείριση χρηστών»

Για να μπορέσουμε να χρησιμοποιήσουμε το λογισμικό «Αρχαία με νόημα», πρέπει πρώτα να αρχικοποιήσουμε τη βάση δεδομένων του προγράμματος, εισάγοντας κωδικό του διαχειριστή της βάσης (μυστική λέξη) και έναν τουλάχιστον χρήστη (μαθητή).



Αυτό γίνεται με την επιλογή του shortcut (Start Menu->Programs->ILSP->Αρχαία με νόημα->**Διαχείριση Χρηστών**). Για οδηγίες εισαγωγής και διαχείρισης στοιχείων χρηστών βλέπε «Εγχειρίδιο χρήσης».

Η δυνατότητα αυτή παρέχεται μετά από την ολοκληρωμένη «Εγκατάσταση σε σταθμό εργασίας» ή «Πλήρη Εγκατάσταση του προγράμματος». Όταν ολοκληρωθεί αυτή η διαδικασία, μπορεί κανείς, με την επιλογή του shortcut (Start Menu->Programs->ILSP->Αρχαία με νόημα) να πλοηγηθεί στο βασικό πρόγραμμα του λογισμικού, αφού εισαγάγει έναν έγκυρο αριθμό και μυστική λέξη.

5. Μεταβολές που Επιφέρονται στο Σύστημα

5.1 Μεταβολές στον Εξυπηρετητή

Στην περίπτωση του εξυπηρετητή, καμία μεταβολή δεν επιφέρεται, πέρα από την αντιγραφή των σχετικών αρχείων της βάσης των «Αρχαίων με νόημα» .

Μετά από την εγκατάσταση του λογισμικού «Αρχαία με νόημα», τα παρακάτω αρχεία έχουν μεταφερθεί στον υποκατάλογο - προορισμού που επιλέχθηκε, έστω <DstPath>:

Αρχεία βάσης δεδομένων.

```
<DstPath>\herodot.mdb  
<DstPath>\herodot.mdw  
<DstPath>\omiros.mdb  
<DstPath>\omiros.mdw
```

5.2 Μεταβολές στους Υπολογιστές

Στην περίπτωση των υπολογιστών του σχολικού εργαστηρίου επιφέρονται οι παρακάτω μεταβολές:

Εγκατάσταση κατάλληλων ψευδώνυμων στο εργαλείο **ODBC Data Sources (32bit)** στην κατηγορία **System DSN** του πίνακα ελέγχου του συστήματος (control panel), με τα ονόματα: **ArxaiαNoίμαH** και **ArxaiαNoίμαO**.
Η εγγραφές αυτές διαγράφονται αυτόματα από τα προγράμματα απεγκατάστασης.

6. Αντιμετώπιση Προβλημάτων

Κατά τη διάρκεια των δοκιμών και του ελέγχου του λογισμικού εγκατάστασης / απεγκατάστασης, δεν παρουσιάστηκαν προβλήματα. Παρόλα αυτά, μερικές γενικές αρχές που πρέπει να ακολουθούνται είναι οι παρακάτω:

Μερική Εγκατάσταση / Επανεγκατάσταση

Όταν, για κάποιο λόγο, διακοπεί η διαδικασία εγκατάστασης πριν από την ολοκλήρωσή της ή όταν είναι επιθυμητή η επανεγκατάσταση του λογισμικού πάνω από μια προϋπάρχουσα έκδοση, συνιστάται έντονα η απεγκατάσταση του λογισμικού πριν από οποιαδήποτε άλλη ενέργεια. Αυτό εξασφαλίζει ότι θα αποφευχθούν προβλήματα που πιθανώς προκληθούν από την αντικατάσταση ήδη εγκαταστημένων εργαλείων του συστήματος.

Στη συνέχεια, αναφέρονται κάποια προβλήματα που μπορεί να προκύψουν κατά τη λειτουργία του λογισμικού του ΗΡΩΔΟΤΟΥ:

Αδυναμία Εκτέλεσης του Προγράμματος

Πιθανή αιτία προβλημάτων στην περίπτωση της δικτυακής εγκατάστασης αποτελεί η μη εκπλήρωση των απαιτήσεων του λογισμικού για δικαιώματα ανάγνωσης και εγγραφής των υπολογιστών του σχολικού εργαστηρίου στον υποκατάλογο του εξυπηρετητή όπου βρίσκεται η βάση και τα αρχεία πολυμέσων. Στην περίπτωση που τα δικαιώματα αυτά δεν είναι ορισμένα, το λογισμικό αδυνατεί να εκτελεστεί, αφού ο οδηγός της Access αποτυγχάνει να δημιουργήσει προσωρινά αρχεία που είναι απαραίτητα για το «άνοιγμα» της βάσης.

Εμφάνιση μηνύματος «Σφάλμα στην εγκατάσταση του iKernel.exe

Το μήνυμα αυτό εμφανίζεται όταν εκτελείται το πρόγραμμα εγκατάστασης είτε του κυρίως λογισμικού είτε των εργαλείων, χωρίς να έχει ολοκληρωθεί η εγκατάσταση του προηγούμενου (πρέπει να έχει κλείσει το παράθυρο της εγκατάστασης στην μπάρα των WINDOWS). Βεβαιωθείτε ότι έχει ολοκληρωθεί η εγκατάσταση του πρώτου προγράμματος πριν προχωρήσετε στην εκτέλεση του επόμενου.

7. Δημιουργία αντιγράφων ασφαλείας (backup files)

7.1 Αντίγραφα ασφαλείας του DVD-ROM

Μπορείτε να δημιουργήσετε αντίγραφα ασφαλείας του λογισμικού «Αρχαία με νόημα» αντιγράφοντας το λογισμικό από το πρωτότυπο DVD-ROM σε κάποιο διαθέσιμο μέσο αποθήκευσης (π.χ. σε κάποιο κενό DVD-ROM).

7.2 Αντίγραφα ασφαλείας για αρχεία που έχουν δημιουργήσει οι δάσκαλοι ή οι μαθητές

Κατά την εκτέλεση των προγραμμάτων του λογισμικού «Αρχαία με νόημα», τροποποιούνται τα περιεχόμενα των βάσεων που χρησιμοποιεί το λογισμικό. Τα αρχεία αυτά περιλαμβάνουν διάφορα δεδομένα, όπως τα στοιχεία και τις επιδόσεις των χρηστών.

Για να διατηρήσετε αντίγραφα ασφαλείας, αντιγράψτε όλα τα αρχεία από τον κατάλογο αρχείων (directory) που έχει εγκατασταθεί η βάση δεδομένων (βλέπε παράγραφο 2.1, 2.2 και 5.1), σε κάποιο μέσο αποθήκευσης (π.χ. DVD-ROM).

**ΕΠΙΧΕΙΡΗΣΙΑΚΟ ΠΡΟΓΡΑΜΜΑ «ΚΟΙΝΩΝΙΑ ΤΗΣ
ΠΛΗΡΟΦΟΡΙΑΣ»
ΜΕΤΡΟ 1.2: «ΕΙΣΑΓΩΓΗ ΚΑΙ ΑΞΙΟΠΟΙΗΣΗ ΤΩΝ ΤΠΕ
ΣΤΗΝ ΕΚΠΑΙΔΕΥΣΗ»**

ΤΙΤΛΟΣ ΠΡΑΞΗΣ: «Δράσεις Υποστήριξης μαθητών ΑΜΕΑ»

