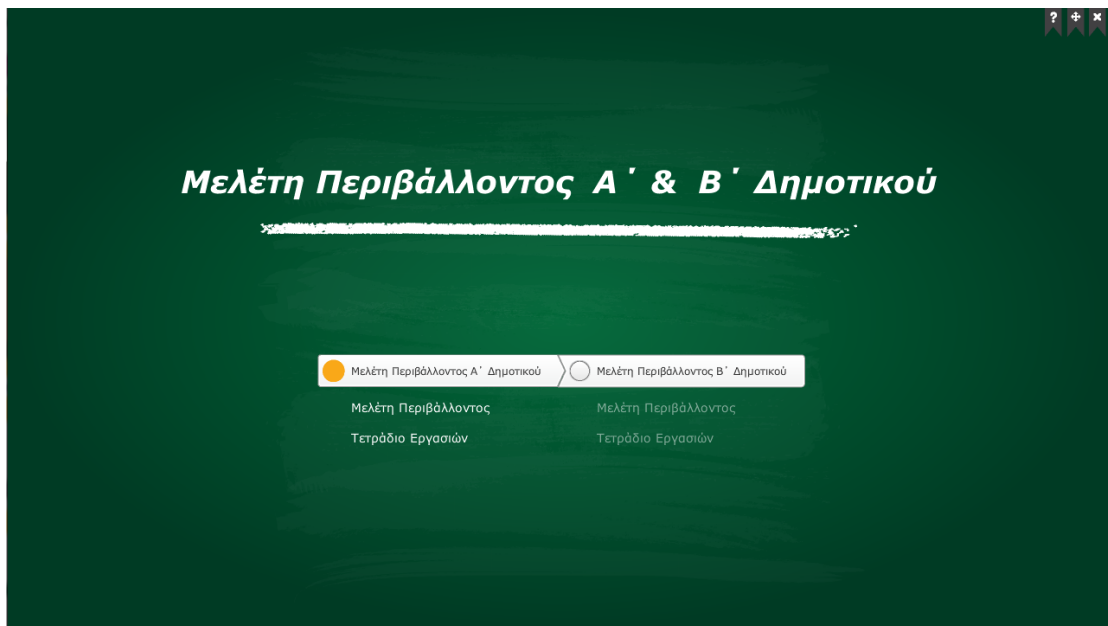


Εγχειρίδιο Χρήσης του λογισμικού

Μελέτη Περιβάλλοντος Α' & Β' Δημοτικού



Μελέτη Περιβάλλοντος Α' & Β' Δημοτικού

Εγχειρίδιο Χρήσης του λογισμικού

ΠΕΡΙΕΧΟΜΕΝΑ

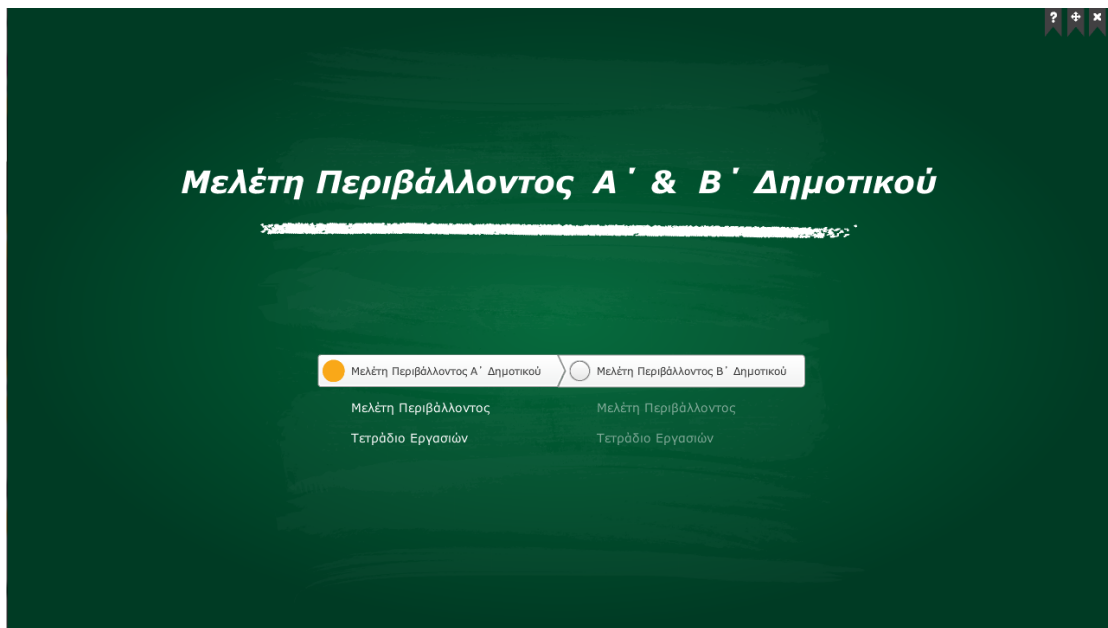
Μελέτη Περιβάλλοντος	2
ΠΕΡΙΓΡΑΦΗ ΤΟΥ ΛΟΓΙΣΜΙΚΟΥ	3
Εισαγωγή στο λογισμικό	3
Κεντρικός κατάλογος επιλογών.....	3
Εισαγωγή στην ύλη κάθε τάξης	3
Εισαγωγή στα μαθήματα	4
Πίνακας εικονιδίων ενεργειών στην οθόνη του μαθήματος	6
Εικονίδια ελέγχου του βίντεο.	6
Εικονίδια πλοήγησης και λειτουργιών.....	7
Εικονίδια ελέγχου του κειμένου.....	8
Ενεργοποίηση βίντεο.....	10
Μεγέθυνση Βίντεο	10

ΠΕΡΙΓΡΑΦΗ ΤΟΥ ΛΟΓΙΣΜΙΚΟΥ

Εισαγωγή στο λογισμικό

Κεντρικός κατάλογος επιλογών

Όταν τοποθετήσετε τον οπτικό δίσκο (DVD -ROM) μέσα στον οδηγό δίσκου του υπολογιστή, η εφαρμογή εκκινεί αυτόματα και μετά από λίγο εμφανίζεται η αρχική οθόνη της εφαρμογής που είναι η ακόλουθη:




Αρχική οθόνη εφαρμογής

Εισαγωγή στην ύλη κάθε τάξης

Από την πρώτη οθόνη της εφαρμογής μπορείτε να επιλέξετε την τάξη και το βιβλίο του μαθήματος, με την ύλη του οποίου θέλετε να ασχοληθείτε.

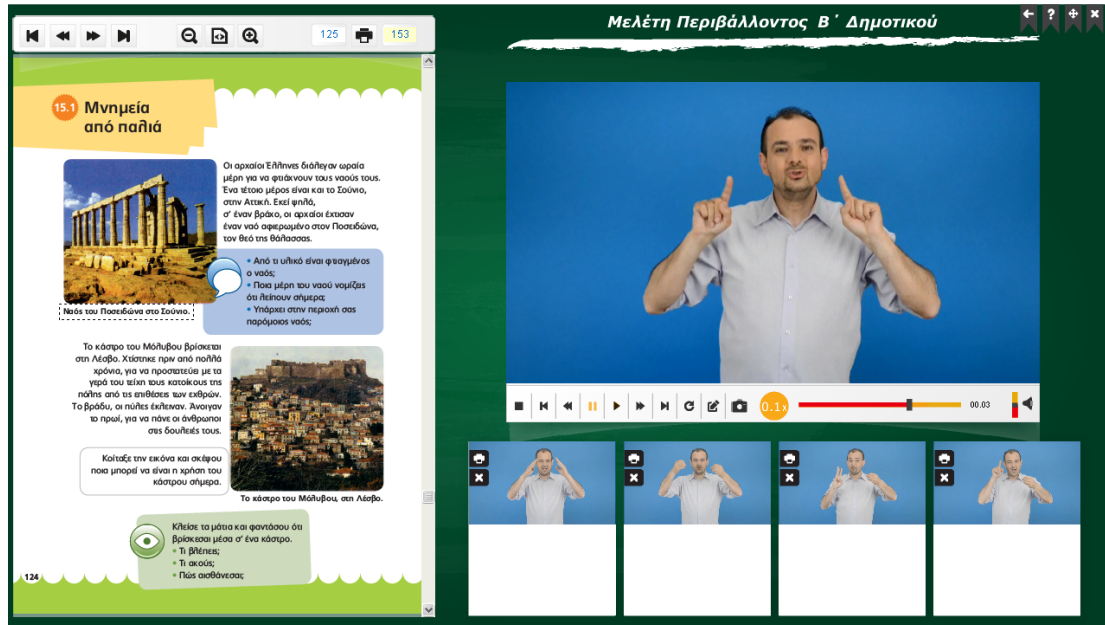
Όταν φέρετε τον δείκτη του ποντικιού πάνω από τον τίτλο του καταλόγου βιβλίων του μαθήματος της τάξης τότε ο τίτλος αλλάζει χρώμα και μπορείτε να τον επιλέξετε. Η επιλογή γίνεται με ένα αριστερό κλικ του ποντικιού. Έτσι ενεργοποιούνται οι τίτλοι των βιβλίων του μαθήματος της τάξης τους οποίους μπορείτε να επιλέξετε προκειμένου να οδηγηθείτε στην επόμενη οθόνη που είναι η αρχική οθόνη του βιβλίου του μαθήματος.

Από την αρχική οθόνη του μαθήματος έχετε την δυνατότητα να επιστρέψετε στην κεντρική οθόνη της εφαρμογής αν πατήσετε το

αριστερό πλήκτρο του ποντικιού στο εικονίδιο  που βρίσκεται άνω δεξιά άκρο της οθόνης.

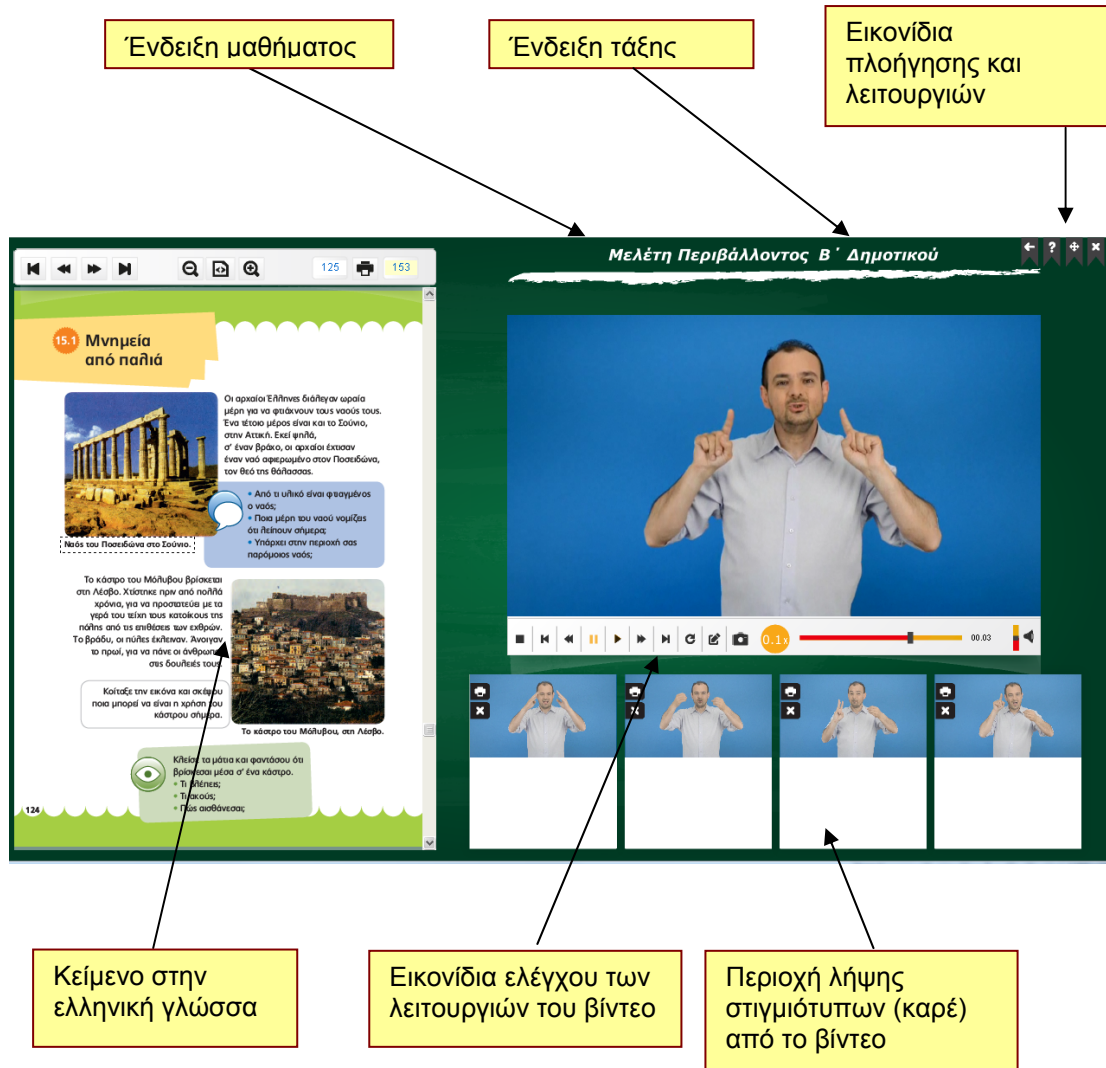
Εισαγωγή στα μαθήματα

Όταν πατήσετε το αριστερό πλήκτρο του ποντικιού στον τίτλο του μαθήματος εμφανίζεται η οθόνη του μαθήματος που είναι παρόμοια με την εικόνα που ακολουθεί:



Όλες οι οθόνες των ενοτήτων είναι δομημένες με τον ίδιο τρόπο και μπορείτε σε αυτές να διακρίνετε:

- Στο άνω δεξιά άκρο της οθόνης τα εικονίδια πλοήγησης και λειτουργιών της εφαρμογής (μετάβαση στην οθόνη με τις οδηγίες χρήσης και επιστροφή στον κεντρικό κατάλογο επιλογών, επαναφορά στις αρχικές ρυθμίσεις της οθόνης λειτουργίας της εφαρμογής, εγκατάλειψη-διακοπή λειτουργίας της εφαρμογής).
- Στο άνω μέρος της οθόνης τον τίτλο της τάξης.
- Την ένδειξη του μαθήματος.
- Την περιοχή στην οποία αναπτύσσεται το κείμενο στην ελληνική γλώσσα (δηλ. η αντίστοιχη σελίδα του σχολικού βιβλίου με την ίδια ακριβώς μορφή).
- Την περιοχή στην οποία εμφανίζεται το βίντεο στο οποίο αποδίδεται από τους νοηματιστές το κείμενο στην Ε.Ν.Γ.
- Τα εικονίδια ελέγχου των λειτουργιών του βίντεο.
- Στο κάτω μέρος της οθόνης τα εικονίδια με οποία ενεργοποιούνται οι δραστηριότητες που είναι διαθέσιμες για κάθε μάθημα.






Πίνακας εικονιδίων ενεργειών στην οθόνη του μαθήματος

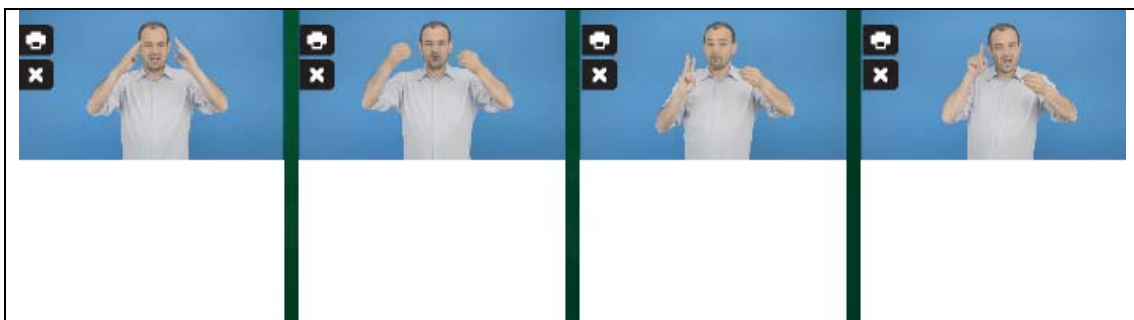


Εικονίδια ελέγχου του βίντεο.

■	Διακόπτει τη λειτουργία του βίντεο και το επαναφέρει στην αρχή.
⏮	Κάνει την ταχύτητα του βίντεο πιο αργή από την κανονική.
⏪	Πρωθεί γρήγορα το βίντεο προς την αρχή.
▶	Θέτει σε λειτουργία το βίντεο.
⏸	Διακόπτει προσωρινά (παύει) τη λειτουργία του βίντεο.
⏩	Πρωθεί γρήγορα το βίντεο προς το τέλος.
⏭	Κάνει την ταχύτητα του βίντεο πιο γρήγορη από την κανονική.
🔄	Επαναφέρει το βίντεο στην κανονική ταχύτητα.
📷	Επιτρέπει να εμφανίζονται υπότιτλοι στο βίντεο.
📷	Δίνει τη δυνατότητα λήψης μιας φωτογραφίας (καρέ) από το βίντεο.
🔊	Ενεργοποιεί ή απενεργοποιεί την ένταση του ήχου.





Κάθε φορά που ενεργοποιείτε το εικονίδιο  παίρνετε το στιγμιότυπο (καρέ) του βίντεο σαν φωτογραφία σε μια από τις παρακάτω θέσεις (την πρώτη που είναι διαθέσιμη κάθε φορά, δηλ. την πρώτη κενή θέση). Μια τέτοια λήψη μπορεί να γίνει είτε το βίντεο βρίσκεται σε λειτουργία είτε σε κατάσταση παύσης. Αν κάνετε κλικ πάνω στην φωτογραφία μπορείτε να την δείτε σε μεγέθυνση για να διαπιστώσετε αν είναι αυτή ακριβώς που θέλατε και αν η ποιότητα της λήψης σας ικανοποιεί. Μπορείτε επίσης κάτω από κάθε στιγμιότυπο να γράψετε κάποιο σχόλιο το οποίο θα τυπωθεί μαζί με την φωτογραφία όταν επιλέξετε το αντίστοιχο εικονίδιο . Αν η λήψη δεν σας ικανοποιεί μπορείτε να διαγράψετε το στιγμιότυπο ενεργοποιώντας το αντίστοιχο εικονίδιο  και να βάλετε στη θέση του κάποιο άλλο.

Σημείωση: κάθε φορά που ενεργοποιείται ένα νέο βίντεο από το κείμενο όλα τα στιγμιότυπα που έχουν ληφθεί και τα σχόλια που πιθανόν έχουν γραφεί διαγράφονται αυτόματα.



Εικονίδια πλοήγησης και λειτουργιών




	Οδηγεί στον κεντρικό κατάλογο επιλογών της εφαρμογής.
	Οδηγεί στην οθόνη με τις οδηγίες χρήσης της εφαρμογής.
	Επαναφέρει την οθόνη της εφαρμογής στο προκαθορισμένο μέγεθος.
	Τερματίζει τη λειτουργία της εφαρμογής.

Εικονίδια ελέγχου του κειμένου

125 153

15.1 Μνημεία από παλιά




Οι αρχαίοι Έλληνες διάλεγαν ωραία μέρη για να φτιάχνουν τους ναούς τους. Ένα τέτοιο μέρος είναι και το Σούνιο, στην Αττική. Εκεί ψηλά, σ' έναν βράχο, οι αρχαίοι έχτισαν έναν ναό αφιερωμένο στον Ποσειδώνα, τον θεό της θάλασσας.

- Από τι υλικό είναι φτιαγμένος ο ναός;
- Ποια μέρη του ναού νομίζεις ότι λείπουν σήμερα;
- Υπάρχει στην περιοχή σας παρόμοιος ναός;

Ναός του Ποσειδώνα στο Σούνιο.

Το κάστρο του Μόλυβου βρίσκεται στη Λέσβο. Χτίστηκε πριν από πολλή χρόνια, για να προστατεύει με τα γερά του τείχη τους κατοίκους της πόλης από τις επιθέσεις των εχθρών. Το βράδυ, οι πύλες έκλειναν. Άνοιγαν το πρωί, για να πάνε οι άνθρωποι στις δουλειές τους.



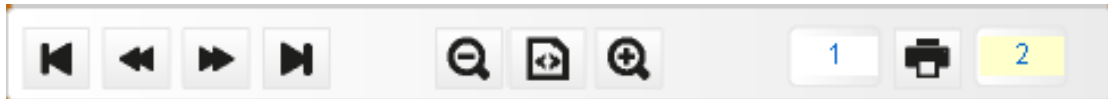
Κοίταξε την εικόνα και σκέψου ποια μπορεί να είναι η χρήση του κάστρου σήμερα.









Το κάστρο του Μόλυβου, στη Λέσβο.

Κλείσε τα μάτια και φαντάσου ότι βρίσκεσαι μέσα σ' ένα κάστρο.

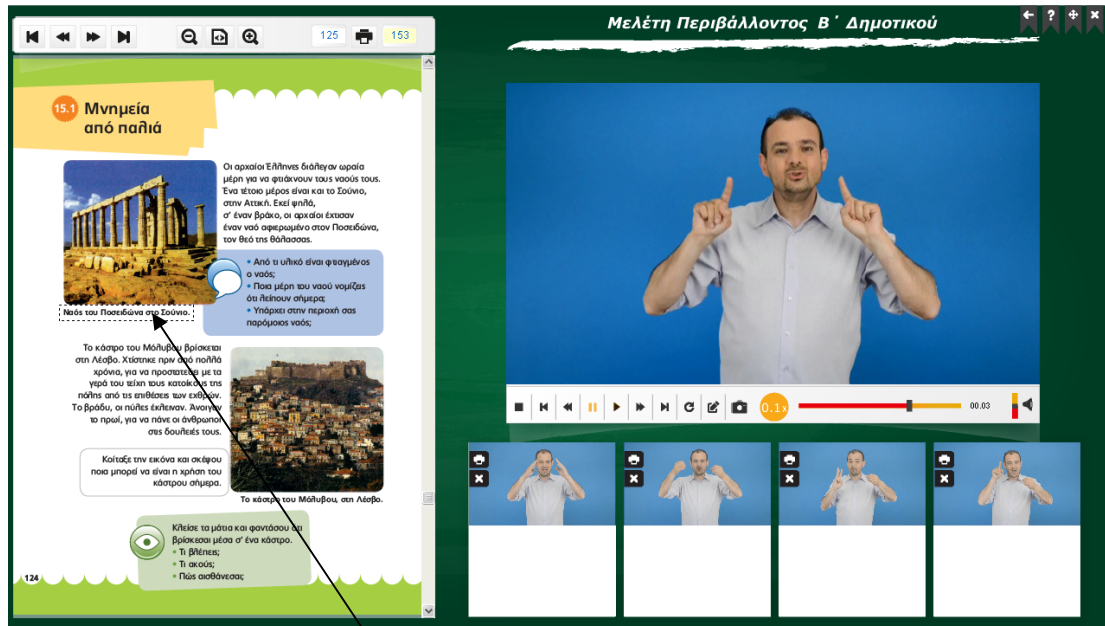
- Τι βλέπεις;
- Τι ακούς;
- Πώς αισθάνεσαι;

124



	Σας μεταφέρει στην πρώτη σελίδα του βιβλίου.
	Σας μεταφέρει στην προηγούμενη σελίδα του βιβλίου.
	Σας μεταφέρει στην επόμενη σελίδα του βιβλίου.
	Σας μεταφέρει στην τελευταία σελίδα του βιβλίου.
	Μεγαλώνει την σελίδα του βιβλίου.
	Επαναφέρει την σελίδα του βιβλίου σου στο κανονικό της μέγεθος.
	Μικραίνει την σελίδα του βιβλίου.
	Δίνει τη δυνατότητα εκτύπωσης μιας ή περισσότερων σελίδων του βιβλίου..

Ενεργοποίηση βίντεο

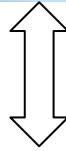


Αν οδηγήσετε τον δείκτη του ποντικιού πάνω σε μια λέξη ή πρόταση του κειμένου και πατήσετε το αριστερό πλήκτρο του ποντικιού, τότε η φράση που επιλέξατε περιβάλλεται από ένα παραλληλόγραμμο με διακεκομμένες γραμμές και αρχίζει να παίζει το αντίστοιχο βίντεο στην Ελληνική Νοηματική Γλώσσα.

Μεγέθυνση Βίντεο

Με ένα απλό αριστερό κλικ του ποντικιού στο βίντεο έχετε την δυνατότητα να μεγεθύνετε το βίντεο σε υψηλότερη ανάλυση και διάσταση. Επίσης με ένα αριστερό κλικ του ποντικιού στο μεγεθυμένο βίντεο έχετε την δυνατότητα να επαναφέρετε το βίντεο στην αρχική του ανάλυση και διάσταση.

The screenshot shows the software interface for the 'Environmental Study' program. On the left, a lesson page titled '15.1 Μνημεία από παλιά' (15.1 Monuments from old times) is displayed. It features text about ancient Greek temples, a photo of the Parthenon, and a map of the Acropolis. On the right, a video player is active, showing a man in a light blue shirt pointing upwards with both hands. The video player has a progress bar at 0.1x and a duration of 00.03. Below the video player, there are four small thumbnails of the same video frame.



A full-screen view of the video player. The man in the light blue shirt is shown from the waist up, pointing upwards with both hands. The video player controls are visible at the bottom, showing a progress bar at 0.1x and a duration of 00.03.

Καλή πλοήγηση!